



NHEENGATU



MUNHÃSÁITÁ RESEWÁRA

UMUNHÃSÁWA ASUI
UMUHÃWA LEY-ITA
RESEWÁRA



FUNDAÇÃO
REDE
BRASIL SUSTENTÁVEL



NHEENGATU

Localizada no município de São Gabriel da Cachoeira, a região do rio Içana é habitada pelos baniwa e koripako chamados de “walimanai” (a humanidade que habita o mundo atual) ou “wakoenai” (os que falam a língua).

Para nós, somos os medzeniakonai, que significa “somos povo de língua original”. Ao todo, medzeniakonai congrega 19 clãs que compõem a nação da língua baniwa e koripako.

De acordo com a nossa cultura milenar, nós somos a herança deixada pelo “heeko” (demiurgo) na terra-pedra, o centro de formação e origem da humanidade, localizado em “hiipana” (eeno hiepolekoa – umbigo do mundo) em

Wapui Cachoeira, rio Ayari, afluente do rio Içana. Foi nesse lugar que surgiu a humanidade, em especial o povo baniwa, seus clãs e seus territórios. (PGTA-NADZOERI- Organização Baniwa e Koripako, 2021)

Nessa mesma região, além das línguas baniwa e koripako, também é falada a língua nheengatu (língua geral), predominante especificamente na região do baixo rio Içana, rio Negro e rio Xié. Para o povo baniwa do baixo rio Içana, a língua nheengatu surgiu com a chegada dos missionários salesianos em Assunção do Içana, na década de 50, que ocasionou a migração da língua baniwa para nheengatú nessa região.

TRADUÇÃO:

Melvino Fontes Olimpio É professor e coordenador do Departamento de Educação e Patrimônio Cultural do Rio Negro – DEPAC, da Federação das Organizações Indígenas do Rio Negro – FOIRN. É bacharel e licenciado em química pela Universidade do Estado do Amazonas – UEA, pós-graduando em MBE – Negócios Exponenciais pela Universidade Estadual de Campinas – UNICAMP e mestrando em Educação Escolar Indígena pela Universidade do Estado do Pará – UEPA.

Com nome indígena Dzawimaka, pertence ao povo Baniwa e é natural da comunidade indígena Assunção do Içana, no município de São Gabriel da Cachoeira (AM).

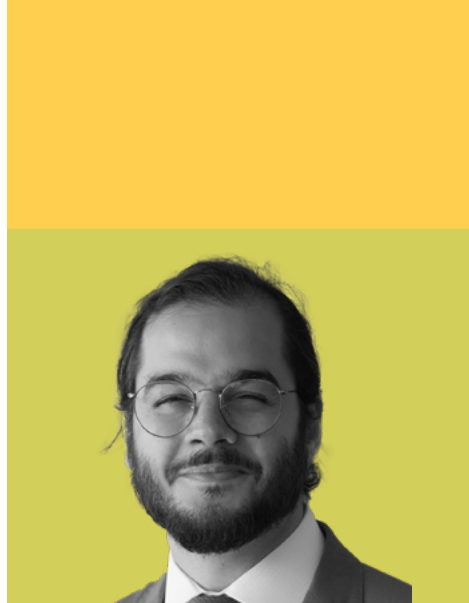
Atuante liderança indígena, fala e escreve a língua Nheengatu e entende a língua Baniwa, considerada materna para o povo de mesmo nome após a chegada dos primeiros missionários salesianos na região do baixo rio Içana.



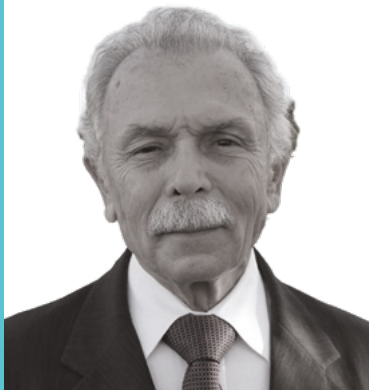
MUKAMĒSÁ MIRÍ



MARINA SILVA



TÚLIO GADÊLHA



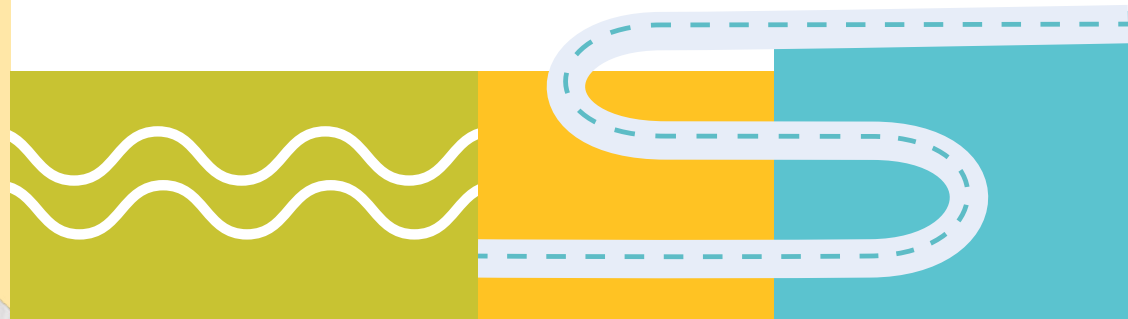
RICARDO GALVÃO



JOENIA WAPICHANA



- 06 MUSAPIRI MUNDUSÁITÁ
- 10 **UMUHĀWA LEY-ITA , ISTADU ASUI FEDERAU RESEWÁRA: AĀMURUPISÁ ASUI TAYEPÉWASÚSÁ**
- 17 **UMUHĀWA LEY-ITA: NE RENDAWA PURA VERIADURUITÁ!**
- 21 **UMUHĀWA LEY-ITA ISTADU PURA ASUI DISTritU PURA WAITÁ: ISTADU DEPUTADU ASUI DISTritU DEPUTADUITÁ**
- 24 **UMUHĀWA LEY-ITA PANHĒ AWÁ SUPÉ: DEPUTADU FEDERAUITA ASUI SENADURUITÁ**
- 34 **BRAZIU UPÉ UMUNHĀSAITÁ**
- 36 **UMUNHĀSÁWAITA TĒDAWA UPÉ RESEWÁRA**
- 46 **UMUNHASÁWAITA ISTADU UPÉ TA RESEWÁRA**
- 48 **MAĀTA UMUNHĀSAWA PANHĒ AWÁ SUPÉ MURAKI**



Mäita!

Mã rewapikâte remãduai mayêta kuá pulitikaitá tamunhã purãga panhê mamê muiri aára yandé arã? Aĩtá tamusika isipiwususá kuá paum yapiripanawá, peéwasu-ita purãgasá, sikuesá resewára yane rendawa upé asui umuyakuntasá ãdijinaita iwí resewára. Kuá pulitikaita tarikute mãduarisá puraga panhê awá supé, uyumunhãrã purãga kuá iwi mamê yaikúwa.

Nhã mundusá turusuwaá, aé yepé papera purãga waá uyumunhãwa ike yane iwí 1988 ramê kuera, aé ùbeu mayê kuá yane rëdawa uyumukaturu arã asui mayê ta kuá pulitikuita uyumunhã arã purãgasá rã yaiku yarikuwasá rupi yane direitu asui mãã yamunhã arãwa rupi.

Aé umbeu ki braziu aé yepé uka wasu uyuunhãwa panhê mira-ita irumu, mamê yarikuwa yepé munsudara seeá wa presidëti asui aãmu-ita uyuparawakawa-ita eleisãu rupi. Yawéwa rupi yuiri yãndé yepé yumuatisá síyawá iwi-ita rupi yaseruka waá istaduita asui tãdawaita uyumunhãwa uyuparawaka sá rupi ipesuwãtu mairamê uputai umunhã. Mãã aikué yuiri yepé umũdu piriwa ta yumuatisia ramê aápe uyumunhã kuá yané iwi ruyarisá rupi mundusa turusuwaá rera rupi.

Usikasá kuá eleisãum kuá akayu mamê uyuparawáka arãma waá umuyãkũntaarama wa yandé. Aápe puraga te yakuá mayê ta uyumunha kuá pulitika asui mayê ta yamunhã yaiku arã aé rupi. Yandé yaiku kuá iwi upé uyumutirkawará wa uiku umunhã piri arã iwasusawa uyukuá yamaã. Kuá tiwa-ita yepéwasu mirasá-ita tayukiriaretana taiku asui aára-i-

ta yuiri uyumutirika uiku umuyaoumi tãdawa-ita, iwi-íta uyusiririka, kiriibawaita iwitú, mukaisá-ita asui tikaãgasá-ita tamuapatuka yaikusá purãga. Yakuá ta resewá kuá puxuwera waitá, yakuá mayêta uyumunhã kuá mirasa-ita asui mayêta uyumukaturú aé umunha purãga yanderaãte. Yansé tarupi uyumunhã purãga araãma yaukusá, uúri arã muraki panhê awá supé, purãga sá miírasa-ita uiku asui yumukaturu arã kuá yané iwiara.

Yawewá rupi kuá iwasusá yumunhã, panhê yandé yariku yepé muraki yamutirika arã kuá manduarisá puxuwera asui yamunhã arã miíra-ita taiku yepéwasu pulitika kuára upé mayé miíra yawëtu u uyuparawaka arã ramê puraga arã uyumunhã kuá parawaka-sá, purãga arã uyumunhã kuá manduarisá rëdé kiti.

Sã reruyai ramê miíraita uikusá yepéwasu asui mukaturusá rupi asui indé yepé miira reputai wa rekuápiri maye ta uyumunhã kuá pulitika u remunhã aé purãga, ta parawaka arã indé, kuá papera indé arã

Aápe, yãbeu mayê uyumunhã kuá pulitika asui mayê ta repuderi remunhã sesewara purãga arama miíra-ita uiku. Yãsé ayuãte irupi yaiku ramê ikuára upé yapuderi yamunhã muramunhasá purãga arama miíta-ita uiku kuá iwi upé.

Yasú yamuyupirú kuá uwatasá asui uyumuyukuásá pulitika resewára?

MUSAÁPIRI MŪDUSAITÁ:

UMUNHĀSARA, UMUNHĀSARA LEY ASU
UMURUYARISARA LEYE JUDICIÁRIO



Brasiu upé, uyumunhāsá pulitika istadu-ita rupi aéuyumusaka musapiri mundusá-ita rupi: leyumunhsara, umunhāsara asui leyumuruyarsara, aité kuá mūdusára-ita aítá tapuraki yepéwasu tiarā tayumuramunha u tiarā aikue yepé umūdu piri waá yansé aíta tariku tamuraki retewa:



LEYUMUNHĀSARA

Kuá punderi aé uriku te umunhakūta miíra-ita resé, umunhārā, uyu-suaxara arā asui ta musuupi ley-ita umukame arā miíra-ita supé mayê taikuá arā. kuá iwi turususá upé, leyumunhasara aé uyumunhakūta kūgresu naciunau rupi, uyumunhāwa deputadu-ita asui senaduru-ita ruka wasu rupi. istadu-ita rupi, distritu federau asui tēdawa rupi aite kuá punderi aé uyumunhā yumuaturisa legislativu ruka wasu rupi asui tēdawaupé veriador ta ruka rupi. Yawewa rupi, umunhāsá-ita lei aite kuáitá: senadu-itá, deputado federau-itá, deputado istadu pura-ita, distritu federau deputado-ita asui veriadu –ita miíra-ita uparawaka waita tassuxara arama mira ta rera rupi. Yawewa rupi yuiri tariku te ta maã seése kuá umunhāsara muraki purāga arama uyugastari kuá diñeru úri waá mira tarera rupi, mayê yuiri ta suaxara sesewara kuá diñeru uyumēarā wa yepéwasu panhē awa supé. Mayê uyumukamē, tamaã si kuá diñeru úriwa umbesarara rupiara usu uyugastari uyumpurāga arama umbesara ta ruka tēdawa puraitá.



UMUNHĀSARA

Kuá punderisá aé upuraki umunhārā ley-ita uyukuá asui umunhārā mayê uyari wa ley upé mairamē punderi lejislativu uyuapruvai aé. Yawewa rupi yuiri umunhakūta governu muraki, umunhā pulitika publika, usuaxara diñeru resewára rupi, asui munhakūta mairame aikue yepé maãmaãsá, umunhā yuiri ruyarisá asui mundusá té mukaturusáita. Yã yuiri, tamã muiri ta kuri tamusasá skuesá rupiara, yumbuesá rupiara asui munhakūta sá rupiara diñeru asui tamaãxinga re yuiri muiri ta kuri usu umuyupiru ũpuamu uka-ita kuá umunhāsaraita prefêtuíta, visiprefeitu-ita governu pura-ita asui secretariu-ita mayê ua presidēnti yuiri asui iministrui ta yuiri



LEYUMURUYARISARA

Aé urikutê umukaturú asui umuyakūta Mundusá turusuwaá asui umukamēmayê ley ũbeuwa yawé, umusasá muramunhasá resewára, umaã puxuwerawai-ta resewára asui míra-ita resewára yuiri. Umaã yuiri yepé yepé resewára mairame watai umunhā rã uruyari miíra-ita kitíwara, umunhārama iwausimaxinga yasikai rame yane direitu. Kuá punderisara aé uyumundú juizi-ita rupi, prumuturuíta rupi, desēbargadu-ita rupi, nhã umuramūya waita miraitá rupi asui usikaiwaita lei rupi yuiri.

Kuá musapiri mündusáita, yepéwasú yepéwasu ramē, tamunhã yepé san-tasá kuá uyumunhasára pulitika, uyumunhãrã yepéwasu sá purága, yumu-nhãsa asui uikusárã yepéwasu kuá umūdusáraitá ike yane rēdawa wasu upé.

Mayê remãwayawé uyüpirügásá upé, uikusá braziu kuára upé aé yepé umuatirisá payê mūdusara-itá seerawaitá: **MUATIRISÁ PANHĒ, ISTDUITÁ, DISTRITU FEDERAU YÁRA ASUI TĒDAWAITÁ.**

MÃ MAYÉ MUÍRI MŪDUSARA UPURAKI IPESUWA, PANHĒ AÍTÁ TA-RIKU TA PARAWÁKASÁ ASUI TAYUMUATIRISÁ AÍTAYŪTÉ IMURAKI RUPÍ:



	UMUNHĀSÁRA	UMUNHASARA LEY	LEY UMURUYÁ-RISÁRA
UMŪDÚWA PANHĒ RUPÍWA	Umundusará panhē – Prezidēti asui e Ministri-itá	Panhē muatirisá ruka wasu: deputadu-ita muraki ruka asui senadúru ta ruka – deputaduita asui senaduruita	Juizi-ita umūduwaita panhē rupi
ISTADU-ITÁ	Mūdusára istadu upé- guvernaduru asui isekretariu-ita	Yumuatrisara ruka – deputadu-itá istadu purawaitá	Juizi-itá istadu purawaitá
DISTRITU FEDERAU	Mūdusawa distritu upé – mūdusara distritu upé asui i sekretariu-itá	Ley umunhāsaraita ruka wasu DF upé	Juizi-ita distritu federau puraitá
TĒDAWA	Mūdusara tēdawa upé – Prefētu asui i sekretariu-itá	Ley uyumunhāsa ruka tēdawa ppura – veriaduru-itá	



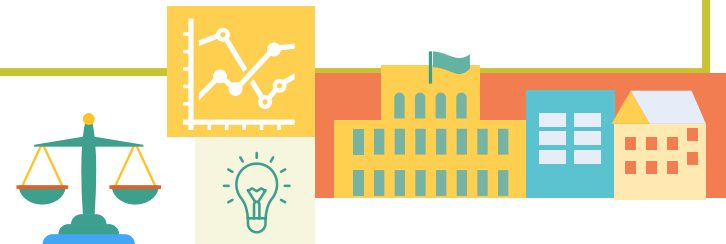
ĪDÉ REKUÁ?

Braziu upe, kuá uyumunhāsa-ita muraki tēdawa-ita rupi, dustritu fe-derau rupi ustau-itá asui Umūdúwa Panhē rupí aé aéretéwa purága arama uyumunhã muraki míira-ita supé. Tēdawa-ita tariku ta muraki yumuatirisá rupi asui umukamē maãta muraki umuyã uiku mayê uyu-parawakasá rimirera, umuatasá mira-ita, mukaturusá miraita asui umuyakuntasá rãwa uyukiriarisa tēdawa. Asui aãmũ imuraki, umuka-turu asui amuyakunta umuyupiruwaita yumbesara resewára, tai-na-ita rēdawa asui umeē muyakūtasara sikuésá resewára, mayê yã umukaturu uka-ita resewára iwi tēdawa kuára upé. Yawê rame umunhã, purága usu kuá imittaki yepéwasu i mira-ita irumu.

Sesewara kuá Distritu federau aé uriku umuraki umuatiri panhē istadui-ta ta munhã wa yawé. Asui istau-ita aítá tarikuté tamunhãkūta mira-ita resé, tamaã muraki presu ta resewára waá asui tmunhã ley kuá upu-rakiwaita istadu rera rupi. Aíta yuiri tariku mūdusá tamunhã arã uyu-puúsara istaduita rupi asui tamunhã ley sesewara kuá yaneiwi resewára, paranã-ita resewára, uyumunhã mayê uikusá ta rendawa rupi.

Umūdúwa Panhē rupí aé uriku yepé muraki turusu, mayê umunhãrã purügitarasá nha ukarapura waitá irumu, umunhã mukamēsá mandu-ariarama wa diñeru resewára, umunhã ley uvaleri mira-ita supé, upitá waitá presu turupi yuiri, uyuparawakaarama rupiara yuiri, muraki ru-piara asui uyuapusētari waita suupé yuiri. Kuá Uniãum Umaã yuiri, seése kuá umunhãsa diñeru asui uxari surara-ita mukawa kirimbawa sáwa asui pulisia federau upuraki arama. Aé te yuiri umaã indijina ta rese wara asui iwi resewára, mayê yuiri umaã kaápuraita resewára.

Kuá uyumukamēsá muraki aé umunhã kuá maãmásá-ita tendá upéwa-ita, distritu upéwaita, istadu upé asui panhē rupiwaita uyumukamē yepawasu asui purága uyumunhã, umusupiri arã puraga sá miraita uiku panhē yane iwi rupí.



TĒDÁWA LEYRUKA UYUMUNHĀSÁ, ISTADU PURAITÁ ASUI FEDERAUPURAITÁ: ĂMURUPISÁ ASUI TAYEPÉWASUSÁ

Mayê remaãwa yawé iké iwatê upé, nhă umunhăsara ley aé upuderi usemu Federau sui, istadu-ita sui u tĕdawa-ita sui. Aite kuá fedearu sui wa usemu aé uyumunhă deputadu federau-ita asui senaduru-ita rupi, kuá istaudu supéwa-ita uyumunhă aĩtá deputadu istadu purawa-ita asui distritu purawa-ita tamunhă asui kuá t'dawa supearamawa-ita aĩta uyumunhă vereaduru-ita rupi!



ASUI MAĂTA, TA MURAKI KUÁ YAPARAWAKAWAITA TAIKU ARAMA LEJISLATIVO UPÉ?

MUNHĀSÁ LEY



Kuá umunhasaraita ley aĩtá tarikutĕ tamukiriari, tayusuaxara, tamutirika asui ta musasá ley usikawá panhĕ miraita uikusá resé. Ta munhsá piterarupí asui ta vutari rame kuá leis ta rese, aitĕ kuá umunhasáita tamukamĕ mayĕ ta kuri tamunhă míira ta supé kuá yumbesara resewára waá, sikuesá resewára ară, yane rĕdawa uikusá arama, yapiripăna rupiara arăwa asui yaikusá rupiara arăwa.

MUNHAKŪTASÁ



Kuá umunhasara-ita ley aĩtá tamaă apekatuíma kuá muraki umunhăsa umunhawa uiku, umukamĕsa rupi asui ũbeuară mayeta taiku panhe muraki-ita. Aé imuraki umukame ki kuá muraki-ita taiku maye lei upurădu waá, taiku arăma purăga, yepéwasu, suupisawa rupi asui uyumukamĕpăwa, tiară puxuwerarupí miíra tasupe asui tiară ta istragari dińeru uri wa panhĕ awá supé. Purăra arama ta musemu sikuyara aĩta tariku te paurandu papera-ia umukamĕară umupuxuwerasá aikue rame uyawi-

sá asui tisáwa purăga uyumunhăwa muraki pukusá umunhasara rupi asui isumuăraita rupi.

USUAXARA



Kuá umunhasara-ita ley aĩtá ta suaxara panhĕ awá rera rupi. Aĩta ta sĕdú maă míira ta purăduwa taiku asui tarasú nhă umŭdusara piri wa supé. Aé yuri uriku tĕ upurăduwára usĕdu sesewara nhă uyupurăduwaita umunhăra muraki asui umeĕ rama sikuyara míiraita uparawaka waita supé. Yawewa rupi, mairamĕ míiraita upurădu purungitasá rupi kuá peéwasú-ita rikuyara, uyusísa rupiara, u muyakŭtasá rupiara, kuá uyuparawaka waita tariku te tarasu maă kuá míira tapurandu wa ataiku, kuá umunhasaraita ley aĩtá temki tarasu kuá purădusá umunhăsa supé. Yăse aĩtá tapuraki yuiri yepéwasu aămu pulitikuita irŭ usikariwaita dińeru ta rendáwa supé, muatirisá rupi u nhă uyupurandusara sá rupi.

MUKAMĒARĂ PURĂGA



Akayú pukusá, kuá umunhăsara ita ley tamaă asui tamukamĕ purăga maăsa sesewara kuá umunhasara ugastariwá. Aikué ramĕ puxuwerasá

turusú, aápe kuá uyuparwákawa-ita tarikutĕ tăbeúsi akué munhăsa puxuwerarupí kuá umunhăsarawaita u ģmu parlamentari ta rupí. Yepĕ inŭgara kuá yuĭbeuwa uiku mairamĕ tăpitú (empeachment) presidĕti resewára u ttamunusuka umŭdusara, mairă aikue yawewa-ita kuá umunhasara-ita ley aĩta tăbeú si uiku u uxari umŭdusá.

MUNHAKŪTA PURĂGA



Umunhasara-ita ley aĩta yuiri tamupurăga asui tamukaturu seése kuá ukawasú-ita uikusá mayĕ kuá kămara federau, muatirisá ukawasú istudpura-ita asui kămara tĕdawa ruka-ita. Panhĕ kuá uka-ita aĩta tariku sesewara ũbeuarăwa maĩta uikuără ike ikuára upé asui mayĕ ta uyumunhără muraki-ita purăga arama usemu sikuyara mairamĕ uyumuyukuá sesewara muraki.





ĪDÉ REKUÁ?

Tuixawaitá tamunhã yepé papera suupíwa kuá mūdusara ruka kuára ta upé kuá umunhasara-ita ley kuára upé yã yuiri tēdawa ruka kuára upé, distritu federau ruka munhãsa ley upé, muatirisa uka istadu yara kuára upé, kāmara federau ruka upé asui senaduruita ruka kuára upé. Aé uyumūduwara irūdi mira-ita rupi uyuparawakawaitá uyumuyisara rupi tarupitē kuá umunhasara-ita ley ta rupi. Ta sui kuá irundi –ita, usemu yepé presidēti, yepé presidēti riréwara, yepésá sekretáriu asui yepésá sekretariu riréwara. Aīta yepwasu tamunhã muraki tamunhã arama purāga upuraki kuá uka wasu-ita.

ŪBEUSÁRA UMUNHĀSARAITA LEY: ŪBEUWA SESEWARA REKUÁ ARĀMA!

Uwiké pulitika kuára kiti upuderi usēmu mayē rekuárã aāmu ta nheenga, teremsemu sesewara ūbeusara ikitiwara, remaāwã serã? Mã tē maārã reputai! Yasú yakuá taresewára yepéyepētū taresé kuá yābeuwa yaikú:

Ūbeusara ikuára pura:

Remāduari mayē kuá kāmara federau, senaduru-ita ruka, muatirisá uka istadu pura-ita asu tēdawa ruka, aīta yepé muatirisá ujugari waá yepé jugu suú-piwa. Umunhã rāwa purāga ra usemu kuá jugu panhē awá supé asui takuá rã mayē tajugari (uyuparawakawaita) tamukiriari yepé nūgarātu mūdusára-ita aité kuá mūdusára-ita aítá ta reka “ūbeusara ikuára pura”. Aé mayē yepé papera umukamēarāwa mārūpi veriaduru-ita, deputadu istadu pura asui federau pura-ita tamunhāarama ta

muraki taiku ramē kuá jugu pulitiko kuára upé.

Yumuatirisá yuparawaka waita:

Kuá ley uyumunhāsa ruka upé (kūgresu nasiunau, muatirisá istadu-ita ruka, kāmara uyumunhāsá ley ruka, asui tēdawa ruka ley uyumunhāsa rendá), uyuparawaka waitá ta yumuatiri ta yūbuearama, asui tayusuaxara arama maāmā sá resewára. Panhē yumuatirisá-ita tammaā yepá maānūgá reswara yūtē, mayē yūbuesrara yawé, skuesára resewára u watasára resewára. Aítá tapuraki ta-

mukamēarā tareswara kuáitá uyūbeuwa-iku seesewara asui tasaru yābeu mayēta upuderi uyumunhã purāga piri usu panhē awá supe.

Uyumunhāsara ley:

Uyumunhāsara-ita ley u PLs, mayē aīta uyuserukawa yuiri, tasemu yã piasu wa-ita umūdusara sui u mairamē tamutirika yã mūdusara-ita aikuewaāna waita kuerā, uymunhāwa ūpurāga piria arama uyumukirībawasawa suaxara kuá puxuwerawa-ita aike rame yane piterarupi. Ta yusuaxara páwa ramē asui tamusasá rameā aé parlemētari-ita rupi asui tui-xawaumunhāsawa umusasá rameā aé, aītá tasasá ley arāma panhē awá uruyari arāmā.

Uyumuapiriwa Uyumunhāsara-ita ley arāma aé:

Ramaānūgara kuá ley-ita mayē uyūpini-ita yaruyari arāma. Aāmuramē kuá ūbeusara-ita tarikutē tayumutirika yaikusá kitiwara kiti, yāsé kuá yaikusáwa uyumutirika waára uiku yawewa resewára aé yuir usu yepéwasu yaneirūmu. Aápé kuri uwiké kuá uyumuapirisara. Aīta yã uyumitirikawa mirītute ley-itá upé, umunhārātē ususá sēdē kiti kupuku kaātu.

Uyumuapiriwa parlamētari ta munhāwa:

Kuiri, Remāduari mūiri diñeru aikue guvernu ugastari arāma maānūgara-ita

purāga píriwa-ita resé mayē kuá ūpurāga arama yane yumuatirisá, asui yane rendawa-ita. Kuá Ley Diñeru resewára akayūpurawaá rupiara (LOA) aé te nhã umukamē uyumunhāsara mayēta kuri usu uyugastari yāwa akayu rupiara aé usu uyumukamē umunhasara rupi usasá arama leyuyumunhasara-ta ta ipu rupi.kuáyēba, yepé-yepé parlamētari-ita mayē senaduru-ita, deouatdu-ita, tariku mūdusá ūbeusá mayē ipusawēra miri usu uyugastari, purāga arama uyu uú yane tetāma u yane retamai-ta rupi

Uyupurādu ramē:

Uyupurāduwa-itá, aīta uyumunhã parlamentarti-ira rupi tarikuá arã maranduwa iyárupi amaā rame sesewara u tarasu ramē muraki sesewara yūtē kuá Uyumunhāsara ley. Kuá uyupurāduusá-itá aītá uyumunhã umukamēarā muatirisá rupi maā-ita yepé mira umaāwa sesewara asui ūbeuarā mayēta umeēara ayūarāwa i nheenga.

Muraki muatirisá tēndawa asui istadu rupi:

Nhã yepé muatirisá uyumunhāwa tēndawa-ita upuderi arã upisika diñeru úri wa istadu sui uyumunhārā yepé manduari sá asui ūpurāga arã yane rēndawa-ita. Kuáyē ba, remānūgara istadu guvernu upisuru ūpurāga arama yena yumusaraitá redá suúriarā piri taina-ita uyumusarai asui tiarā tayūperewa u tapēna.

MAYÊTA UYUPARAWÁKA KUÁ LEYUMUNHÁSARA RUKA PURAITÁ

Brasiu upê, re sêmu arã kandidatu remudu arã, rerikutê remaã si repuderi resemu yuparawasá araãma: rëburi ne rera yepé partidu pulitiku upé, rekuá re leri asui rekuá rëpinima, resasá yepé yumuatirisá partidu umunhã wa, remusúupi ne rera yuparawaka arã nhã tribunau yuparawaka ruka rupi asui remunhã nê kãpanha. Yawêwa rupi tê, yuparawakasá rupi, nhã presidêti arã, guvernaduru-ita, prefêtu-ita, deputadu-itá, senaduru-ita asui veriaduru-ita aãmurupitê ta yuparawakasá.

Nhã umûdusawa-ita asui senaduru-ita aïta ûbatê iwasu uyuparawaka: nhã upisika piri wa vutu aé uganhãri. Mã aikuê te imaãmãsa nhã sistemaupé. Aé umeê nhã mamê uwapika arãwa nhã muiri vutu sá rupi yepé partidu upisika uiku i kãdidatu-ita rupi. Kuáyuiiri! yepé muatirisá wasu partidu-ita rera rupi aé nhã uyumunhã mukûi u siiya sá partidu-ita rupi mairamê aikuê parawáka sá.



KUÁITÁ KURI ÛBEU MAYÊ UYUMUNHÃ KUÁ PAPARISARA UMYERÊ ARÃ PARAWÁKASÁ DEPUTADUITÁ ARÃ ASUI VERIADURUITÁ:

1

Yepêsá, uyupapai panhê iturusus, kuáirasá píriwa vutu yepé partidu muatirisáwa uputari umusemu arã yepê uyuparawakawaá. Aé usemu umpiterupi ramê panhê vutu usasáwa-ita rupi (uxari nhã murutîga asui ùba waitá uvaleri) nhã muti uriku wa uyuparawaakaramawa rupi aikue wa leyumunhasara ruka kuára upé. Kuáyêba, yepé tetãma upé aikue ramê 150.000 vutu-ita usasáwa-ita asui aikue 19 rëdáwaita, nhã upapaisá urikute usêmu ma 7.985 (150.000 uyûpiterupi 19 rupi).

2

Sakakuera, uyupapai iturususá vutu partidu upisika wá, aé ùbeuarã muiri parlamentari yepé partifu umusasá uparawakasá rupi. Aé uyumunhã ûpiterupisá panê vutu partidu upisika sá rupi, nhã usêmu wá panhê kadidatu-ita tapisikawa sui. Kuáyêba, aikue ramê yepé partidu D upisika 15.000 vutu uvaleriwa-ita asui uyupapai sá

ixupé 7.985 vuti, aitê kuá partidu uriku te 1,89 rëdá uka kuára upé. (yepé rëdá 19 suiwara).

3

Mã kuá rëdá aé usu ixupé kuá turusú píiri wa upisika vutu partidu upé u muatirisá rupi, nhã uriku ramê 10% u iyaára kiti papaisara rupi. Mairamê upisika 789 vutu.

4

Asui nhã ùba waita uyumuteresemu yumuatirisá rupi u mairamê kandidatu ti usika 10%? Ikê upitá iwasu xîga! Aápe anhuâte nhã partidu-ita upisika waita 80% u iyara kiti aïta upuderi umunhã umusásá sá. Yawêwa rupi, ya munhã yuiri aãmu mukamesá, nhã partidu-ita ùmba waitá upisika 6.386 vutu tamusemu aïta kuá paparisa sui. Kuá uyumunhásá paparísá usêmu panhê partiduita sui muirisá rëdá rupi umunhã yepé iyara kiti. Partidu upisika piriwa vuti upita nhã yepêsá rendá sêdê kiti yawe uyumunhã té mamê usika isiya sá ixupewa rëndáwa.

5

Kuá rëdawa-ita sêde kitiwa, partidu upisikawa-ita uyupapai páwa riré, aïta usu upitá tasupé kuá uyuparwakawiata upisika piri waita vutu, mairamê ta sika 20% (1.579) aápe usasá sakakuera supé. kuá mukamêsá ayuâte upisika wa 1.579 aïta yûte usu usasá kuá rendawa wataiwaitá uikú supé.



Asaáru ki kuá mukamêsá usêmu puráda ìdê arã! Aé yepé pusawêra purága wa remunharã asui aé unheê awáta usuaxara yané rupi kuá ley uyumunhásá taruka-ita rupi.





ĪDÊ REKUÁ?

Yumuapirisá uyaáriwa kuá N^o25 turusoiriwa umūdusara 1967 supé, usasá wa 1987 ramē kuera, aé umukamē yepé uwatásá purāga píriwa kuá yaikusawa upé. Aé uxari parawákasáwa tasupé kuá ūbawaitá ukuá ūpinima.

Kuá yumuapirisá aé yepé umuyupirusá umuikêsá asui umuyepéwasúsá, uxari arāma yepé miíra-ita yumuatirisá, ki sēde kuera taikúwa ukara sui parawakasá sui, kuiri aíta yuiri tapuderi taparawaka yepéwasu awá-ita umunhakūta arāma aíta resá asui usuaxara aramawa ta rupi.

Asui kuá kunhā ta vutu aé uyukuáwa kuera kuá parawakasá papera upé 1932 ramē kuera. Yāpukusá, arāmē kuera aé uyukuáwa amiamamē te kunhā uputari. Yawēwa rupi kunhā urukuwa imena ūba upuderi uvutari ayuāte umunhā parawakasá mairamē imena uxari. Usika ramē 1965, panhē kunhā-ita tariku yepé mūdusa upisiru arā aíta yuparawakasá rupiara, tariku te kuiri, taikú yepéwasu apigawaita yawe taparawaka arama asui tawike arama pulitica kuára upé kuá iwi wasu upé.

Kuiri, kuá mūdusára turusuwaá ūbeu ki parawakasá aé tenki uyumunhā tarupi kuá urikuwaitá 18 akayu ára kiti, taiku rame purāga kuá parawaka sá ruka wasu irumu, yāpukusá tasupé kuá urikuwa-ita 16 asui 18 akayú yepéwasu tasupé aāmurupixīga tasu mairamē taputari. Kuá umunhāsá yawé aé umukiriībawa arā parawakasá yanepesúwa asui panhē miraita uwiké arā pulitika kuára kiri ike braziu upé.

LEY YUMUNHĀSÁ RUKA TĒDAWA PURAITÁ VERIADURUITÁ NE RĒDAWA PURAITÁ!

Tetāma ta rupi, ley yumunhāsá ruka tēdawa pura-ita, aíta uyumunhā yepé miraita muatirisá rupi uyuseruka waá veriaduru-ita. aíta miíra tēdawa purawa-ita taparawaka irūdi akayu riré, yuparawakasá akayú ramē tēdawa upé. Veriaduru-ita aíta ta suaxara tēdawa nheenga rupi, asui aíta ta yumuatiri ta ruka kuára upe sēera waá leytēdawa ruka. Aápe aíta ta yūpurūgitari asui ta yumuatiri panhē awá-ita irūmu ta mukiriari arā asui ta musasárāma nhā tēdawa resewára seera waá tēdawaley-ita. yawēwa pukusá te, aíta yuiri tamaā maāta prefētu muraki, sekretariu-ita muraki asui mayēta diñeru uyugastari uikú. Aíta tauku aápe tamunhā arāma yepé rēdawa purāga wa yaikuárāma.



ĪDÊ REKUÁ?

Veriaduru-ita siíyasá aé usemu miíra-ita siíya sa rupi asui ta siíyasá miríwa 9 rēdá asui siíyasá turusu 55. Yawá usēmu, yansé yawewate mūdusárara turusu wa upurādu, tēdawa-ita urikuwa té 15.000 mira siíyasá upuderi uriku 9 veriaduru-ita, asui tēdawa uriku wa 15.000 té 30.000 upuderi uriku 11 veriaduru-ita, tēdawa urikú wa 30.000 té 50.000 míra siíyasá upuderi uriku 13 veriaduru-ita, nhāpukusá usikasá siíyasá 55 veriaduru-ita, mayē São Paulo yawé urikuwá 8 milhão miíra siíyasá. Mā nhā umukaturusá ley aé ūbeu mūiri ta veriaduru-ita siíyasá yepé Tēdawa upé mayē uyari wa nmūdusára turusu upé.





MAĀTA TAMURAKI KUÁ VERIADURUITÁ?

USUAXARA NE RUPI



Veriaduru-ita yuiri tasuaxara panhē miíta tetāma pura-ita rupi, mayê ne yawê, leytédawa ruka upé prefetura upe asui aāmu muraki rēdawa rupi! Aĩta tamunhã usedusara takuá rã maã ta watai miíra-ita supé.

TAMUNHÃ LEY-ITA TĒDAWA SUPÉ



Aĩtã tamunhã tēdawa uikusã resewaraĩtu. Aápe uwikê yūbusa rēdá, sikuesã ruka, kubrarisara-itã asui mayēta upuraki ũnibu upuraki. Asui mairamē aikué yepé maã utirika arãwa tedawa upé, aĩta tapuderi tamunhã. Kuáyēba, yepé ley upuderi ũbeu tĩbiurēdawa uyusikĩda 22 hura rame uxari arãma purãga miíra-ita ukiri pitna ramē. Umutirika yepé bēbeusã, veriaduru-ita tapuderi tamusemu ley umuikēwa gatarisã asui tamutirika uyukubrarisã tēdawaupé, maã ta rikutē tamaã si uyumunhã munhakūtasã riwera tiarã ũpuxuwera diĩneru resewãra asui tiarã umuiké maã prefetu yūtēwa upuderi umu-

nhã maye umukame diĩneru reswara, umuturusú arã upurakiwa-ita ixepe ta diĩneru u umukiriari aāmu muraki rēdá.

TAMUNHAKŪTA PREFĒTU ASUI SECRETARIU-ITA



Aĩtã tariku wãra ta resã prefetu rese, prefetu riwera resé asui nhã upuraki waita umudusara rupi tēdawa resé. Aĩta tamunhãkūta si tamunhã te taiku muraki purãga asui si taruyarite taiku maã ta manduariwa tēdawa supe.

TAMUKATURU TĒDAWA DIĨNERU:



Aĩta yuiri tamunhakūta tēdawa diĩneru, seerawã diĩneru panhē tēdawa yaára. Aĩtã ta puderi taũbeu uyumutirikaarã mayēta usu uyumbau kuã diĩneru asui tamaã mayēta uú uiku aé. Yepé akayu upé tamunhã tamunhã umaãsa seése kuã prefetu kūta tamaãrã si purãte umunhã uiku miíra ta supé.

UMŪDÚWA LEYUYUMUNHĀSA TĒDAWARUKA RESÉ



Aĩta tamūdú leyuyumunhãsa tēdawaruka resé, mamē tayatiri tamunhãrã tamuraki. Aĩtã tamunhã muatirisã asui ta decidiriarã maãta purãga piriwa ttēdawa supé

TASIKARI DIĨNERU



Aĩta tasikari tamusasa xĩga diĩneru tetãma supé. Aitekuã upuderi úri istadu gvernu sui u federau sui, nhã muapirisã rupi asui yumuatirisã rupi.

MUNHĀSÁ PURĀGA VERIADURU RAMĒ!

Veriaduru-ita umba ta puraki ta ruka kuãra upētu. Tamukiriari nhã muraki rēdá uwatãwatã wa aé usu yepé rēdá sui aāmu kiti, uxari arma veriaduru ta muraki kuyētu piri miíra-ta sui asui tēdawa-ita sui. Aé yuiri purãga urasú arã sēdusã asui yumuatirisã panhē rupi.



ŪBEUSÁRA UMUNHĀSARA-ITA LEY: ŪBEUWA SESEWARA REKUÁ ARĀMA!

Ley Diĩneru resewãra akayúpu-rawaã rupiara:

Kuã Ley Diĩneru resewãra akayúpu-rawaã rupiara tēdawa aé yepé mūdusara suupíwa yane retãma supé. Aité kuã papera aé ũbeu yãdearã

mayê ta mūdusãra upuraki arama, awãta umunhã (mayê prefetu asui veriaduru-ita), asui maã ta panhē yãndé yaiku waitã tēdawa upe yapuderi yamunhã asui ũbawa yapuderi yamunhã.



MAĀTA VERIADURUITÁ TI TAPUDERI TAMUNHĀ?

TÍWA UPUDERI ŪPUXUWERA LEY DIÑERU RESEWÁRA AKAYÚPURAWÁÁ RUPIARA NĒ UMBEUSA TURUSUWA:

Aĩtá ūba tariku mūdusara tamunhã arã ley-ita ūpuxuwera arãma Ley Diñeru resewára akayúpurawaá rupiara, mayê mūdusára turusu tédawa pura umudu w, nê mundusá turusuwa istadu pura asui federau pura.

ŪBA TAPUDERI TA PRUMETERI MAĀ NHĀ PREFĒTU UMUNHĀRĀWA:

Mayê remupurãga peé wasu, umunhã mupuusara rimirera-ita kuera u umuturusú ūbuesara ta diñeru. Yawé Uyumunhã yansé aé prefêtu muraki asui aé umaã tédawa resewára.

ŪBA TAPUDERI TA MUYAKŪTA ISTADU-ITA ASUI YUMUATIRISA PANHĒ:

Veriaduru-itá yuiri ūba ta riku mūdusara nhã istadu asui yumuatisara panhe murakiwa-ita rupi. Aápe uwiké nhã pulisia militari-ita yane rēdawa upé, uyumunhãrã presu-ita ruka asui aãmu-ita uyariwa-ta kubrarisá, watasá tédawa-ita rupi, peé wasu-ita asui munhãkūtasá panhê rupi.

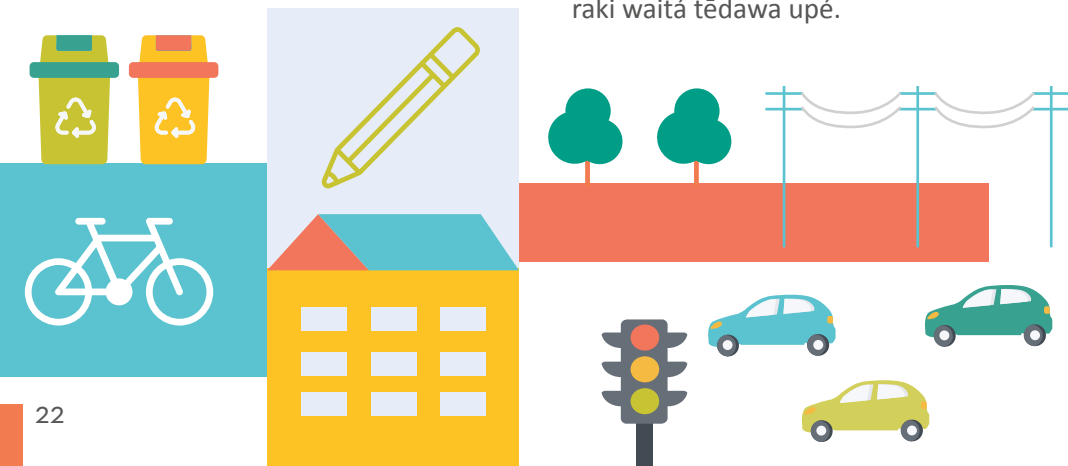
ŪBA TAPUDERI TA LEJISLÁ NHĀ PREFĒTU UMUYUPIRÚWA RUPI:

Aĩta ti tapuderi ta mukiriari ley-ita tarese kuá prefetu murakiwa, mayê umukiriari ley-ita diñeru resewára, muraki-ita resewára prefetura kuára upé, murakirikuyara, asui mayê aãmu muraki-ita rēdawa upéupuraki waitá tédawa upé.



ISTADU RUKA LEY UYUMUNHĀSÁ PURA ASUI DISTRITU PURA-ITA: DEPUTADO ISTDUPURA ASUI DISTRITAU PURA-ITA

Istaduitá upé, Istadu uyumunhasáwa ley ruka upé uiku nhã deputau-ita. distritu federau upe kuá ley uyumunhãsá awá uikuwa aápe nha deputadi distritu purawa-ita. aĩta uyuparawakawa-ita miíra istadupura-ita rupi irūdi akayu riré. Deputado istadupura-ita tayumuatiri mamê tariku purūgitasara asui panhê yumuatisá-ita tamukiriari arã piasuwaita ley istadu supearãwa. Aĩta yuiri ta partisipari seseara kuá yumusasa sá diñeru, tamaã wára gubernaduru muraki resé, asui sekretariu-ita muraki asui mayê istadu diñeru uyumbau uikú. Asui kuá distritu deputadu-ita tapuraki ley tauyumunhãsa ruka kuára upé, yansé aĩnta tamunhã mukui muraki veriaduru-ita yara asui deputadi-ita yara yuiri, yawewa rupi yuiri tamaã umunhasára DF upé.





ĨDÉ REKUÁ?

Kuá istadu deputadu-ita siíyasá uriku te umaã deputadu federai –ita siíya sá rupí nha istadu pura upé. Deputadu federau tasiíya sá usika 8 té 70, mayête miírata siíyasá istadu kuára upé, asui maíta uyumunhã kuá paparisá deputadu istadu puraita? Istaduitá uriku waitá 12 deputadu federauwaitá, nhã ũbeusara unheē ki aé uriku 36 rēdáwa muatirisá ruka kuára upé aikuexĩgaré yepé tasupé kuá deputadu fedeuwa ita. kuáyēba yepé istadu uriku 13 federauwaita deputadu, aé uriku te umuikê 37 deputadu istadu purawaitá (36+1). São paulo aé uriku piri wa deputadu-ita usika 94 panhē rupi.



MAÁTA TA MURAKI KUÁ ISTADU PÚRAWAITÁ?



Istadu purawaita deputadu asui distritu purawaita aikué siíya imuraki. Usuaxara miíra ta rera rupi nhã yepé imuraki píriwa umunhãrama. Istadu pura waita deputadu asui distritu yára waita aíta umusásá sá miíra ta yēga muatirisá ruka wasu kuára upé, nhã umunhãsara istadu upé asui distritu pura supé, mayê yuiri aãmu murakirukaita supé, uyumuatirisárupi prefetu irũ asui veriaduru ita urũ. Aíta yuri tamuatiri usendusáarã miíraitá asui tamukiriari ley yumbuesara rupiara, yanekitiwara rupiara, panhē muyakũtasã ruipara, istadu kubrarisá asui watásá tēdawaita rupi rupiara. Irupixĩga uriku yuiri mūdusara uyumutirika arama mūdusára turusuwaa istadu yara umaã mayê mūdusára turusu waa ũbeuwa yawe.

Kuá munhakũtasara istadu yára waá asui distritu yára waá nhã aãmu muraki te uriku istadu deputaduita yawe te. Aíta ta maãwara nha gubernaduru muraki resé asui iriréwara mu-



raki yuiri tamunhã rã purãga muraki miíra ta diñeru irũ mayê ũbeuwa yawé nhã ley diñeru resewára upé. Mayê te ta uiku tamaãwara mairame tamunhã sesewara nhã diñeru, asui tamutirika governu ũbeuwa asui tariku yuiri tamũdu makiti usi nhã diñeru mamē prisizu piri wa uiku, mayê yũbuesara rupiara. Akayu rupi tamaã paperaitá kũta resewára waã purãga arama uygastari kuá diñeru.



Nhãpukusá, aikué upáwasa tamundusá tamuraki kuá istadu purawaita deputadu. Aíta ũba tapuderi tamupuxuwa mūdusára istadu pura asui aé retéwa, tá lejisleri taresé yũte kuá tēdawa asui panhē muatirisá upé, ũbeu umunhãrã ukaitá u mánũgara tiwa upuderi umunhã, ti yuiri upuderi uwikewike governu muraki piterupi. Aikué pukusá te kuá ũbawa upuderi umunhã, imuraki umukamēarã purãga muraki, mamētute usika umūdusá.





TÚLIO GADÊLHA



MARINA SILVA

LEY RUKA FEDERAU YÁRA WAÁ: FEDERAUWAITÁ DEPUTADU ASUI SENADURUITÁ

Federau turususá, federau ley uyumunhásá aé uyumunhã deputaduitá asui senaduruitá rupi. Aíta tayumuatiri muatirisá wasu upé, uyumunhãwa deputaduita ruka, mamē tayumuatiriwa kuá federau waitá, asui senaduruitá tayumuatiri senaduruita ruka upe tē.



MAÁTA FEDERAUWAITÁ DEPUATADO TAMUNHÃ?



Federauwaitá deputadu tapuraki miíraitá rera rupi governu federau upé, tamaramunhã arama miíra ta kitiwara muiiri istaduita asui upurūgitari arã aãmuita suaxrapuraita prefêtuíta, veriaduruita, deputaduita irũ. Aíta uyuparawákawa istadurupi irundí akayu riré yuparawáka ramē.

PANHĒ RUPI 513 FEDERAUWAITA DEPUTADU

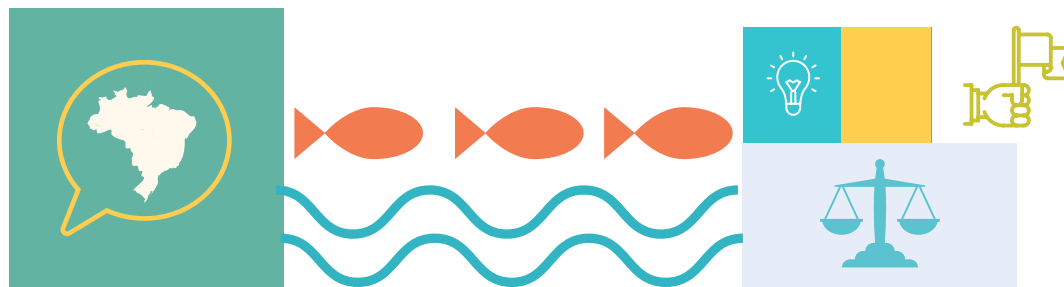
uyuparawaka asui dua istadu purawaitá aíta usaru umaã muiiri federauwaitá uriku istadu upé.



Usuaxara pukusá miíra ta rera rupi, federauwaita deputado tamunhã ley-itá panhē braziu supé asui aãmuita panhē umū-dusara rupiara waitá. Yepé mukamēsá nha ley umunhakūtawá nhã pinaitikasá piíra mārupi aikué wa yã umukaturuwa-iku yaneretama rupi. Aé yuiri umaã seése kuá mutirikasá papera asui uyumusásarã maã pridentí upurādu wa asui aíta tamaãpa diñeru uniaum yára wa rese. Yawewa rupi uriku yuiri umunhakūtasá kuá deputaduita ruka rese.



Aãmu imuraki kuá munhakūtasá pridentí muraki ministruíta muraki asui aãmu miraitá muraki uyari waita governu resé, umunhãrã aíta maye upurāduwa ley upé. Federauwaitá deputado aíta yuiri tamunhã muraki prisizuwa tamaã seése kuá pridentí kūta asui aikué rame puxuwera governu kuára upé, umunhakūta aikue rame mūdaisara.





Mã aikue te mamē usika umūdu. Ūba upuderi usasá mundusá turusupiri wa aára kiti, umunhakūta istaduita resé asui tetamaita rese, umbeu umunhãrã maññũgara nhã presidēti yūtēwa upuderi umunhã.



ĨDÉ REKUÁ?

Senaduruita ruka aé uyumunhã 81 senaduruita rupi, uyuparawáka waita yuri miíraitá rupi tamūduarã puyepé musapiri akayu ikupukusá. Aĩtã amuyãkūta úkaita panhē mūdusaraita resé: istaduitá, federauwa distritu ti samã umuyakūtarama miíraitá, yãsē aĩta federauwaitã deputadu umunhakūtã ta resé. Aĩta tamã yuiri taresēkuá ley-itá deputaduita umusemuwá ta ruka sui, yawēwa sui yuiri aaĩta tamunhakūta munhāsara resé yuri. Aé umunhã purãga arã usemu kuá ley-itá yusuaxara riwára. yãpukusá deputaduita siíyasá usemu iturususá kuá miíraitá istadu rupi 8 té 70, senaduruitá uriku yepéwasũtu ta siíya sá, musapiri senaduri tasupé kuá 26 istaduiitá asui federauwa distrisu supearã usēmu arã 81 siíyasá. Yawearã umusatãbika ta supe kuá 27 yumatirisáitã tariku tanheenga tiarã aikue nhã muyepéwasusá mai-rame tamusasá aikué rame yepé vutasãũ prisizu píri waá. Uyumunhã yawē tiarã aikué sikisá yepê ruaxá kiĩtu yepé istadu siíyasá miíra rupi.

IXÉ APUDERI ASĒMU MUNHASARALEY ARÃ?

Yawaitētu, reyupurãduana sá resēdu mayētama remunhã rēpurãgarama miíra taikusá asui remupisiruarã aĩta purãga tariku rame iwasusá kuá miíraitá. Purãga wa bēbēusá amuramē nhã suaxarasá uiku kuáyētu nesui sui resemu veriaduruarã, deputadu arã nhã yepé suaxarasá ĩdearã.

Kuá pulitika aé yepé mukamēsá kirĩbáwa umunhãramawa mutirikasá purãgawa asui mayēta yepé kãdidatu umunhãrãwa ley supe yuri, aápe reriku mã muyupirusá remunhã arama musuaxarasá yumukiriari rupiara ley-itá, mãduaerisara panhē supé asui yumukamē maĩta ne miráitã uputari piri wa uiku.

Yamãduari yuiri tasupé kuá miíraitá upuraki waita uiku panhēawá supé uiku ramē veridurusá upé, sekretariusá, asui ministru ramē) tariku tē:



Tamukamē ta saã sá mãpuwera waita miíra usasá asui umukamēarã peé mayeta usu usuaxara aé.



Upurũgítai wára uiku panhē mayēwa umunhãsa pulitika irũ, muatirisá tairũ asui umãduawaita irũmu.



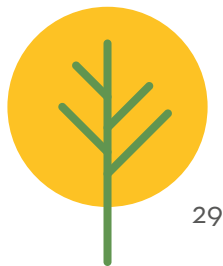
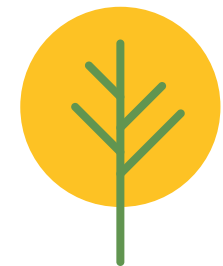
Taikú kuáyētu miíra ta sui muiri aára asui munhásawaita purãga panhē awa supe taruaki yuiri.



Uyumuraira yepé partidu pulitiku upé puyepé yasí rēderê



Tasēdu maĩta watáiwa miíraitá supé asui tasikai arã tamunhã usasá purãga yumunhásá pulitika rupi.





ĪDÉ REKUÁ?

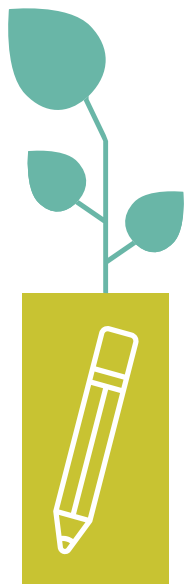
Resuarāna munhāsara ley kiti ĩdé tenki reriku usikasáwa akayu rupia-
ra: tasupé kuáitá usarana waita veriaduruitá 18 akayú, deputadua-
rã 21 akayú asui senaduruarã 35 akayú.

MUTIRIKASÁ IKĒTU ASUI PANHĒ RUPI



Pulitika ikewara aé yuri umsemu sesewara nasiunau
asui iwi turususá rupi. Imuraki rikuyára upuderi
uyumukamē itēdawa áara kiti.

Yawêarã, reputairamē resú mayêwātu uikusá upé ĩde
rerikutē resēdu miíra taputariwaá asui remupisiru aĩta
resuxara arãma tairũ uikusawarã rupi asui yũbuesawarã
rupi yuri. Yawê ramē uyumunhã ne rera usu usasá
uyumunhã rupiara muraki reymukiriari arã. Ti maãrã
nha ne muraki, maã sui ruyuri, maãta ĩdé , ĩdé reriku
neturususá remunhã arã ãmurupisá. Pulitika aé panhē
awá supé, inheenga asui imuraki aĩta supirupiara. Mayê
ta nheēwa yawé: aikue maãnũgara uyumunhãwa,
yawêarã reyui remunhã!



MÃ REPUTAIMA RESEMU KÃDIDATU?

Reputai ramē resemu kãdidatu yepé mūdusara upé, ĩdé rerikutē remãdu-
ari maã ta rēbeuarã miíraitã supé mairamē remunhã ne nheenga! Nhã
maã ne nhengawá aé mayê remunhã arãwa miíraitã uruyari ta resé. Xukui
musapiri purãdusáita umunhã rãwa remãduari asui reparawáka arã mayê
rēbeuarã remãduarisáwa.

1

MAÃTA NEKĒRUPI PURÃ-
GA YANE RETÃMA SUPÉ
ARÃ, ISTADU ASUI YANÉ
IWIWASU SUPÉ ASUI
MAÃ RESEWÁRA AÉ
UYUMUNHÃ?

Remãduari taresé kuáitá reputari
piri waitá remũnhã yane retãma
supe, istadu supé u yane iwiwasú
supé asui mayê usikisá upéta ta
yari taiku.

2

RESÚ RAMĒ TA MÃ YEPÉ ÁRA
YŪTĒ UYUPARAWAKAWÁ,
MAYĒ WAITÁ TAMÃ KUÁ
MUSAPIRI MÃDUARISARAITA
REMUNHÃ ARAMA KUÁ
NEKERUPISARA USEMU
SUÚPISAWA?

Remãduari mayê mã rerikúwa
musápiri remunhãrã waitá kuá si-
kisáwaita upé, rēbeu mayêwaitá
ta mã.

3

KUÁ NEMURAKI-ITÁ TASÚ
MÃ REKUÁ TAMUNHÃ KUÁ
PUXUWERA WAITÁ UYERERI
PURÃGA IKE YANÉ RETÃMA
UPÉ, ISTADU UPÉ U YANÉ
IWÍ WASU UPÉ MIÍRA
TAMANDUARI MA KUI TA
SUPÉ?

Si nhã suaxarasara usēmu eē, aĩ-
tatē usemuarã musapiri remãdu-
arisara ne nheenga arãma! Nhãsé
aĩtã umuyupiru ne kerupisá sui
asui tayari maã nhã uparawákasá-
ita umãduari wa tetãma supé, ista-
du supé u yané iwi wasu supéarã.

Kuiri, repuderi remãduai mayêta kuá mãduarisaraita ta puderi tayu-muyerê ley arãma aĩta asui tãdawa leyruca uyumunhãsa, istadu leyruca u panhẽ supẽwa leyruca uyumunhã rã.

Kuáyê ba, sã resẽmu putai ramẽ kãdidatu veriaduru arãma asui remãduai sã seẽse kuá rimirera ikiyãsa yuparawaka arã asui remukaturu kuá yane umuyatimanawa yãdẽ resẽ rẽbeu kuáyê:

Yepẽ yumuatiri maduarisã “yutimãsa yũbuesã ruka upẽ” ũbuẽ arma tainaitã tĩbiu purãgawa umunhã yãdearã asui umukaturu arã kuá umuyatimana waã yandẽ



Yumukiriari arã yepẽ “semãna ũbeusara mãduaisã neyepẽarã aikuẽ rimirera ikiyãsa” umukamẽ arã miĩta ta supe mayê yamukuãira kuá rimirera kiyasã



Yumukuãira kubrisisã tãdawa pura tasupẽ kuá miĩraitã umukaturũ waitã kuá muyatimana sã yãdẽ supẽ taruka kuãra upẽ



Mã reputai ramẽ resẽmu kãdidatu deputadu arã asui remãduarisã rupi remunhã uyuiku arã purãga asui remunhã ramẽ tausari kuãrsi suiwara waã mũdisã, aãpe indẽ repuderi renheẽ kuáyê:

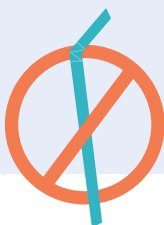
Remukuãira istadu kubrisisã tasupẽ kuãitã upuraki waitã nhã uyumuyã yuiriwã mũdisara uyusemu, mayê kuá usikiwaitã kurasĩ kirĩbawasã, karu uwatã wa mũdisã irũ u nhã uwatãwa iwitu kirĩbawa sã tiarã umusẽmu tataĩga ikiyãwa



Yausari tecnologia yamunhã arãma istadu muatirisã ruka tiarã uũ retana papera



Yumunusuka kuá uũsara rupiara plastikwaitã asui yamurikuyara aẽ nhã perpera uyũbauwa rupi.



MAãRãTA YAMARAMUNHã IRUPI KUã UIKUSAWãRA ARã PURãGA PULITIKA RERA RUPI?

Uikusã wãra arã purãga uputai unheẽ ki tariku arã puraga mãsã tiarã umuaiwa yane rãdawa iwi asui yamukamẽ mayê ta yamunhã waãra arã yaikusã asui yayumukirĩbawa suaxara kuã ũbawa umuyepẽwasũ yaikusã. Aẽ purãta tẽ yawê, yãse ũba ramẽ yamunhã purãga kuã umuyatimãna wa yande iwi upẽ, yasũ kuri yapitã ne yepẽ miĩratĩwa.

Pulitika upẽ, yapitasuka kuã Uikusã wãra arã purãga yanheẽ uyumukiriari arã seẽsewara ũbeusaã asui yamupisuru muraki-itã umukaturu waãrawa kuã iwi umuyatimãnanawã yãdẽ, mã yayumukirĩbawa yuiri

suaxara kuã ũbawa umuyepẽwasũ yaikusã. Yapisika yamunhã waãra arama muraki umuyepẽwasuwa panhẽ miĩraitã. Kuã muraki purãga, si ũba ramẽ uyumunhã aãpe usu upãwa kuã purãgasa yaikũ.

Yamusẽmu ramẽ kuã Uikusã wãra arã purãga, aãpe yamunhã yaikũ yarikuãrã kuã riwara kitti miĩratĩwa asui yamuyakũta wara yaikũ yanẽ iwi rese. Yawêwa rupi, siiya rame aikuẽ kuã pulitikuitã umaramunhã waitã irupi kuã Uikusã wãra arã purãga, ya mupisuru miĩraitã takuãrã aĩta yuiri tamaã seẽse purãga.

REPUTAI Sã REKUã PIRI KUã UIKUSã WãRA ARã PURãGA RESEWãRA?

Yasika seẽsearã uyumãduari murakisãsuiwãra kuã Uikusã wãra arã purãga nhã uikusã uyumunhãwa purãga waãra arã uiku, kuã mãsã umuyupiru kuã puyepẽ mukũi ũbeusãwa seẽse kuã Uikusã wãra arã purãgatẽwa. Repirai ramẽ musemusã rãga ne celulã upẽ asui remukamẽ nhã Qrcode, aãpe resu reriku panhẽ mã ũbeuwa ta resewãra kuã mukamẽsãita.





BĒBEUSARAWAITĀ UMUTURUSUPIRIARĀ MUSUAXARA SÁRA SESEWARA KUÁ UIKUSÁ WÁRA ARĀ PURĀGA REMUNHĀ RAMĒ REIKU NE KĀPANHA!

Sã reputai ramĕ resemu veriaduru arĕ u aãmu mūdusára upé asui reputai rĕpurĕga musuaxarasara taresewára kuá watai piriwaita, mayĕ Uikusá wára arĕ purĕga, xukui puyepĕ ũbeusara reminhĕ arĕ aãmurupisá.

1 YUMUSUAXARASÁ ASUI MIRAPÉWA RUPIARA

repuderi remunhĕ yumusuaxarasá asui mirá péwaita miriwaita ta yu-suaxara arĕma sesewara kuá Uikusá wára arĕ purĕga, puusara rimire-raitā, mūdísá lĭpuwa u mukaturusá miíraitā. Resenũ u istudariwaitá seésewa, tĕdawa puraitá asui tui-xawaitá tamuatiriarĕ mĕduari sara asui sikuyara. Aé umunĕi tĕdawa puraitá asui mukiriarĕ ukuásá rĕdā.

2 CONSULTA PÚBLICA

Você também pode envolver toda a comunidade local na construção das suas propostas de campanha. Faça reuniões de consulta pública para ouvir a população sobre os problemas da cidade e ideias sobre como resolver esses problemas.

5 REMŪDŪ NEMURAKIMUNHĀSÁ RUPI

Remukamĕ ne muraki remunhĕsá purĕgawára arĕwa ne kĕpanha upé asui reikusá rupí. Remunhĕ ramĕ ne kĕpanha, remunhĕ aé kuá maãitá uyumuyererwaita irũ remukuáira kuá muaíwasá asui remunhĕ kuá bĕbeusra rupi internet upé. Remukāmĕ mayĕ yepĕ miírĕtu upuderi umunhĕ purĕga kuá iwi umuyatimĕnawa yand' r supearĕ.

3 PURĀDUSÁ USĒDU PANHĒ

ĩde yuiri repuderi remuikĕ panhĕ tĕdawa puraitá uyumunhĕrĕ mĕduari-sara nĕ kĕpanha rupiara. Remunhĕ yumuatirisaitá resĕdú arĕ panhĕ miíraitá tĕbeuarĕ maã iwasúsawa uiku ta supĕ taretĕma upé asui tĕbeu arĕ mayĕ upuderi upáwa iwasusá.

4 YUSISÁ MUATIRISÁ

veriaduru arĕma ramĕ ĩndĕ, ĩdĕ repuderi rĕbeu asui remupitasuka ley-itá umunhĕ waitá Uikusá wára arĕ purĕga, mayĕ tiarĕ repiripana plastikawaita rirú, munhĕsá rimire-ra kiyáwaita resewára u yumunhĕrĕ mūdísá yumuyĕwára waá uiku uka wasúita rupi.



ĨDĒ REKUÁ?

Ĩnde ũba resĕmukaatúma kĕdidatu asui nĕ taparawaka kaátuma remaramunhĕ arĕma kuá uikusáwa purĕga waára asui reikuwaára arĕma pulitika kuára upé. Mayĕ miíra yawĕ repuderi re munhĕkũta, reikuwára aápe asui remunhĕ muatirisá, remanduai muraki resĕ, repurĕdú suaxarasá u prutestuitá yuiri.

Yepĕ nũgara iwasuimawa uyũpirú nhĕ reikusá waára pulitika kuára upé asui reyari tairũ kuá muatirisaitá u yumunhĕsáita miíraitā rupi tamunhĕwaita yuiri tamanduarisárĕ asui maã taputariwaitá ta supĕ. yawewa rupité kuá bĕbeusá internat rupí aé yepĕ mikamĕsá purĕgawa yuiri uasenũi arĕ aãmu miíraitá. Uikusá wára asui purũgitasá yuiri aĩta purĕga yumukiriarĕ mutirikasá suúpiwa yanĕ retĕma upé.

Aãmu mĕnũgara yuiri yaikuárĕ waára uyumunhĕsárĕ asui uyunhĕrĕ retewa pulitika publika aĩta uyumunhĕ kuá ũbeusárĕwa tĕdawa pura uyumunhĕwa prefetura puraita rupi asui aãmu miíraitā rupi ta manduari arĕ ley-ita resĕ asui muraki-ita tĕdawa supearĕwaita yumuatirisá rupi. Kuá ũbeusá rĕwaitá aĩta yepĕ: umunhĕwa purĕdusara (taparawakawa maãta tamurakiarĕ); umunhĕwa maásá (umukiriar-riwa asui munhakũta mĕduarisaraita resĕ); uyupurĕduwaita reswara (tĕbeuarĕ sesewara kuá maã tamũduwa uyumaãrĕ) asui ũbeuswa mayĕ (umukamĕwa muraki umunhĕsá supĕ)

PURĀGAWA UYUMUNHĀ PANHĒ AWÁ SUPĒ!

Kuá uganĕisáitá nhĕ bĕbeusara ũbawaitá suúpi uyumuturusúwa internet rupi piíri asui purũgítas rupiáraitā rupi umunhĕrĕ miíraitā akĕga, nhĕ ruyari arĕ nhĕ umutirikasá ĩstituisãuita reswara, bĕbeusara ãmukiti isui kuá mayĕ retĕwauiku asui té umũnha puxuwera yuparawaka saá resewára.

Miíraitā yawĕ, yarikutĕ yamĕduari mayĕta yamukiriarĕ suúpisáwa asui sesewara retĕwa kuá uyũbeu uiku, tiarĕ yamuturusú kuá bĕbeusá marĕduwa puxuwera waá. Yawĕarĕ, yawasĕmu ramĕ marĕduwa tíwa suupi, yarikutĕ yarikarĕ maãsuita úri, yamuatiri sesewara yamaã ara si suúpitá maã ũbeuwa. Yamunhĕ putai ramĕ purĕgasá yaiku, nhĕ yepĕ muraki panhĕ awáwa umunhĕ, suúpisawa bĕbeusara uyatimĕnasá rupi asui yanĕ rupi yuiri.



MARINA SILVA



RICARDO GALVÃO



JOENIA WAPICHANA

UMUNHĀSĀ KIRĪBAWASĀ BRASIU KUÁRA UPÉ

Umunhāsá brasIU kuára upé uwiké prefétuitá. Guvernaduruitá, sekretariuitá, presidēti yuiri asui i ministruitá. Aitê kuá mūdusaraitá tamunhã píri kuá ta muraki yumunhāsá miraita supé asui yumunhāsá pulitika upisikawaita panhē míraitá res. Yasu yakuá píiri seésé kuá Umunhāsá brasIU kuára upé. Aítá tariku yepê munhāsarāwa kuá ley-itá usēmu mayê uyumāduariwá, tamusásá māduarisá purāgawa panhē awá supé asui ta puraki tēdawa, istadu asui federau mūdusáraitá upé.

CMAYĒTA UYUPARAWÁKA KUÁ TUIXAWAITÁ UMUNHĀSĀ KUÁRA PURAITÁ



Uyumunhāsá kuára puraitá, mayê prefétuita, guvernadurítá, presidēti-itáa asui ta riréwaita umūdu, tauyuparawaka míraitá rupi 4 akayú riré yuparawakasá rupi. Aíta tapuderi tauyuparawaka yuiri yepê viaji yūtē 4 akayu rupiara yuiri.

Tēdwa wasuita rupi urikuwaitá 200.000 eleituruitá, ta ganhāriarā, yepé kādida-tu urikutē upisika usásá pitérupisá vutuitá, kuáyēba 50% yepé iyaára kiti. Sã mairamē neyepê kādida-tu usika aápe yepésá yuparawasá upé, mukūi kádi-

datuitá síya piriwaita upisika vutu tasú tayusuāti yuiri mukūi yuparawakasá upé Tēdawaita urikuwaitá 200.000 iwírakiti eleiturítá, prefétu asui iriréwara waá aíta usemu unganhari mairamē upisika síya piri vutu yepéviajītu, kuáyēba kādida-ti uriku píiriwa vutu usásá.

Yawésá rupitē, preētuarā, aé tenki uriku 21 akayu asui guvernaduri rupiara 30 akayu. Nhã yawé waáte umunhārā kuá tuixawaita umāduariwaáita purāga uikú arã aápe.

MAĀTA UMUNHĀSĀ TĒDAWA KUÁRA PURA MURAKI

Tēdawaita upé, umunhāsá tēdawa kuára pura aé usikisá prefétu, uyuparawakawá eleituruita rupite irūdi akayu riré pukusá. Mã ti ipesuwa uiku: kuá prefétu uriku yepé isikuyára irūmu asui aé yuiri umesruka sekretariu arāwaita upisiru arã kuá tēdawa kuára upé.

Prefétu aé mayê tuixawa tēdawa kuára upé asui aé yuiri yepéwasu kuá aāmu miíra munhāsara puraita asui veriaduruitá irū ta musásá arã purāwaita retāmaita supé. prefetura kuára upé aápe kuri uymusásá kuá māduarisáita, aápe yuiri taiku kuá papera sesewara píriwaita, mayê ley-ita, dekretuitá asui uyupiraisá paperaita yuiri.

Kuá prefétura aé uyumusáka síya maāmasáita guvernu kitiwara rupi, asui panhē sekretariuitá tēndawa pura uriku imurakiarā umunhākūta yepé maāsá resewára, mayê yūbuesara, sikuesá, tēdawaumunhāsá, watasá rupiara, iwi muyatimanasáwa yādé, yanekitiwára asui aāmuitá. Aítá tarikute tapuraki yepéwasú tasuaxara arama yepé maã resewára. Kuá prefeti riréwara, aé uyerê prefetu mairame ti aikué prefetu retéwa asui aé upuraki yepé wasú preféti irū asui usuaxara mairae aikué yepé munhāsa suúpiwa.



MAĀTA IMURAKI KUÁ UMONHASÁWA TĒDAWA KUÁRA PURA?

Tédawaitá nhã mamē sikuesá uyumunhãwa, prefêtu asui sikuyára prefêtu asui aãmu munhasara kuára puraitá, mayê kuá sekretariuitá, nhã yepé pulitiku nũgara kuáyêtuwa uiku yane sui yepéwasu veriaduru ita irũ, muĩri aára. Umunhãsa ae umunhakũta tédawa, ũbeuarã mayêta usu uú kubrarisá yameê waitá, umukaturu diñeru asui umunhakũta diñeru yũbuesá rupiara, yumusaraisá rupiara, yanekiwára rupiara yuiri, sikuesá asui panhê mupurãgasá.

Prefêtu muraki yepéwasu kuá aãmu munhãsara kuára puraita irũ, puúsá rimirera ikiyá, uwatasá rupiara, yũbuesá umuyupieusá asui miíra sikuesá resewára purãga arã uiku. Aĩta yuiri tamunhakũta seése kuá tetãma, tamunhakũta peéita rese, musedisáita resé, sikuesá rēdá asui yũbuesá tédawa rukaita. Nhã yuiri purũgitasá tédawa ley ruka irũ tamukamē aram maãta watai miíraita supé.

Prefêtu yuiri upuderi umusuupi u umutãpa ley-ita tédawa leyruka umukamēwa asui upuderi yuiri umunhã ley-ita uyumuyáriwa tendarwa upé purãga



REMAÑ AĀMU MUKAMĒSARAITÁ MAÑ MUNHĀSARA TĒDAWA KUÁRA PURA UMONHĀWA:

MĀDUARISARA DIÑERU



Umunhãsara aé umaãsa seése kuá manduari sara diñeru tédawa supé, kuáyêba, umunhã yepé māduarisá mayêarã miíraita diñeru usu uyũbau mayê yuũbuesara ruka, sikuesá ruka asui miíraita supewa murakisá, asui veriadurita tapuderi ta mutirika aé asui tamunhakũta sesewara. Kuá diñeru tédawa pura aé tenki uyumunha panhê miíraita urum yepéwasu, yumuatisaita rupi..

LEY RUYÁRIA ARĀ



Kuá umunhãsa tēdá ruka pura aé urikute umunha usemu purãga kuá ley-ita usasá waita tédawa ley ruka upé uyumunhã asui aé tēdwa ley ruka usu umaã seése.

MUKATURUSÁ SIKUESÁ ASUI YŪBUESARA RESE



Kuá umunhãsa umukaturu sikuesá rēdaitá, taĩnaita uiku rēdawa, umunhã rã puraga purakisá.

YUSISÁ ASUI YUPURĀGASÁ



Kuá umunhãsa umunhakũta si ũba te ikiyá yanē tédawa uikú, purãga sēdí peé ita asui munhakũta waára kuá pirusasá purãga rupiara yaikú.

KIYÁSÁ RIMIRERA ASUI YUMUPISASUSÁ YUPARAWAKA



Kuá umunhãsa aé ũbeu mayêta uyupuusá asui upisiru maãsa kiyásá rimirera tédawa upé.

MUKATURUSÁ PEÉ-ITÁ ASUI TĒDAWA RUKAITÁ



Kuá umunhãsa aé aé urikutê umaã purãga arã peé-itá asui panhê yaiku rēdá uyumukaturu waára.

MĀDUARISĀ RĒDAWA



Kuá umunhāsá umāduari mamēta ukaitá, piripana rēdaitá, yūbuesara rendá, yumusarisá rēdá, suikiriwaitá asu peé wasuita uyumunhārā, purāga arā tetāma upitá.

UMUPURĀGA WATASĀ RUPIARA



Kuá umunhāsá aé yuiri umunhā māduarisá mayēta peé wasuita upurāki, umunhakūta uyuyuisá asui umunhārā watasáita upuraki purāga.



YANE KITIWARA WAITA RESEWÁRA



aé yuiri upurakí umunhākūta arā ukusáita asuimaāita urikuwaita turusu saāšá kuxiíma suiwara u yane yane kitiwara tēdawa supé.

DIÑERU ASUI KUBRARISĀ



kuá umunhāsá uyumeē tēdawa diñeru irumu, upuú ramē kubrarisá asui uyumeēwa tēdawa supé, asui umunhākūta yuiri tēdawa diñeru yuiri turusúwá.

MURAKI UMUYUPIRUSĀ



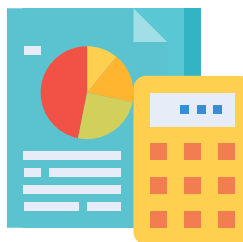
Kuá umunhāsá aé umaā seése kuá ũpuāmuarāwa yūbuesá ruka, peé umuyasáwa, iwatéwa pee pura, tia-tru, kuádráita, yumusarairēdaitá, mukaturu peé-ita, umuturusu sēdisá, kásá rupiara asui umusēmuaraā íi.

TĒDAWA PURA SEKRETARIUITA MURAKI TA MUKIRĪBAWA ARĀMA PREFĒTU

Kuiri rekuáwāna ki prefētu uyuparawaákāna, maā ti usu umunha muraki ipesuwa. Umūdúarā tedawa resé, umunhāsá tuixá uparawaka sekretariuita, tamunhārāwaita irum muraki sesewara wa kuá tēdawa. Yasú yamaā pá mayēta tapuraki kuá sekretariuitá:

Mūdusara yepé mánungara rese yūté: Panhē sekretariuitá tariku ypētu muraki seésearāwa usu upuraki kuá mūdusára kuára upé, yumbuesrasa yawé, sikuesá resewára, munhāsá purāga yaikusá, iwi umuyatimānawa yādé, yanekitiwara, asui aāmuitá yuiri. Aīta tapuraki mayē ukuáwaitá yawe mamē taikúwa tamunhārā muraki miíraitá purādusá rupi. kuáyê ba sekretariu umaāwa sikuesá resé, aé umunha muraki awí uyumensaresé asui umuiwasuima miíra tasika arā sikuesá ruka upé, yāpukusá sekretariu yūbuesasa pura aé umunha muraki umusupiriarā kuá taina takuásá asui purāga arā uyumeme kuá yakuásá tēdawa upé.

Uyumunhāsá asui uyumunhārāwa diñeru resewára: sekretariuita tēdawa puraita aīta tamunhā yepé murakísuúpiwa uyumunhāramēseésekuádiñerutēdawa supéwa. Aīta tapuraki uyuyári prefēti itum ta muyariarā diñeru mamē tapurakiarāwa. Kuáyê ba, sekretariu umaā tēdawa uyukiriaria rese aé urikuté uxari diñeru umunhārā piasúwa peé, purāga arma yawatá arupi.

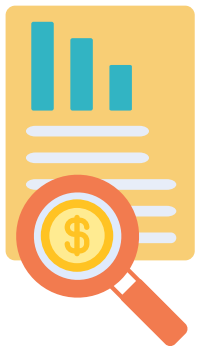




Usuaxara arã aikue ramē muatirisá asui mairamē ta yupurãdu: Aikué ramē siíya maãmasaitá, prefê-tuita ũba tapuderi tayukuá yepé yupurãdusá upé umaã wa tetãma resewára. Aápe sekretariuita taxuaxara prefêtu rera rupi tiarã yawêtu upita tédawa resewára. Kuáyêba, iwi umuyatimanawa yande sekretariu upuderi usu usuaxara prefêtu rera rupi tamã rame seése kuá pulitika iwi umuyatimana wanyandé rese rame ta maã taiku. Tiarã yawêtu upita kuá tetãma.

Umunhakũtasá miíra upurakiwaita resé: Kuá sekretariuitá aíta yuiri tamunhakũta miíra ta siiyasá resewára. aápe uwike nhã mairamē tasenui repurakiarã tairũ. Kuyê ba, yanekitiwara wa sekretariu upuderi upuraki yepé muatirisá umunhakũtawaku-ximawaárawaita resé, tamunhãrã yepé mukamêsá tédawa upé.

Yukuápáwa asui Mukamêsá diñeru resewára: Kuá yukuápáwa upurakiwaita munhãsa muraki panhē awá supé aé tēki uyumukamē. Sekretariuita tariku yepé muraki suúpiwa tamukamē ramē sikuyára kuá ta muraki tamunhãwa, tamusemu ramē pape-ra mayêta uiku kuá ta muraki asui mayêrêta aikue i diñeru umunhãrã muraki. Yawé ramē umunhã purãga usemu sikuyara mayê te miíraitá uputari waá.



MAÃ TA ŪBAWA UMUNHÃSAWA TĒDAWA KUÁRA PURA UPUDERI UMUNHÃ?

Umunhãswa tédawa kuára pura uriku siíya murakí, mã aikue te nhã ũbawa upuderi umunhã:

PITASUKASÁ PANHĒ RUPI ASUI WATASÁ TĒDAWAITA RUPI

Aé ũba umunhakũta pitasukasa panhē rupi asui nē pitasukasá istadui kuára upé. Yawete yuiri ũba munhakũta watasá resewára tēndawa ita rupi. Anhuãte umunhakũta watasá tédawa kuára upé, mukatursáita tédawa pura aikué ramē.

SIKUESÁ RUKA ASUI ISTUDU YŪBUESA RUKA PITERUPIWA YŪBUESARA

Sikuesá rukaitá asui yŷbuesasara ruka istadu yára waitá, aíta ũba tédawa upueri usuaxara ta rupi. Aé imuraáki umaã sikuesá mirĩtuwa rese, muyupirusá yŷbué asui taĩna ta yŷbuesá resewára.

PEÉ WASUITÁ ASUI ISTRADA ISTADUYÁRA WAITA ASUI ISTRADA FEDERAU YÁRA WAITÁ

Uyumunhãrã asui uyumukaturuarã peé wasu istadu yara waá asui federau yara waitá ũba prefêtu muraki. Umunhasawa teédawa kuára pura aé ayuãte umaã istrada asui tédawa rapéita yŷte rupi.

PRESU TA RUKA

Umunhakũtasá tarse kuá presu tarukaita nhã ũba prefetu muraki nhã istadu muraki.



Nhã usari ramē umũdãrã diñeru um ti ramē uruyári aé upuderi urasu prusesu ley tédawapura ruka rupi asui judisiriu wa upuderi rupi

YUMUATIRISÁ PURĀGA ARĀMA YANE RETAMA

Tipukusáte yepé prefêtu asui sekretariuitá ũba tapuderi tamunhã mãnũgaraita, aĩta papuderi tayumuatiri deputaduita irum, gubernaduru, sekretariuita, ministruitá asui presidêti tamunhã rã sikuesá rēdá, peé iwatewaá asui, uyumusiíya xĩgaram pulisia-ita.

Yawêwa rupi, panhê kuá uikuwaita munhasá tēdawa kuára pura tapuraki yepéwasú, ti sama ayuãte veriaduruita irumu, mã yã mūdusara istadu puraitá irũ, tapisika arãma turusupiri diñeru. Nhã uyumunhã yumuatirisá rupi tēdawaita supe umunhã rã muraki miíra ta retama supé.

Yawêarã yuiri, prefetu urikutê purãga upurũgitá istadu purawaita deputadu, federauwaitá deputadu asui senaduruita irũ. aĩta tapuderi ta meẽ mutirikasárupi diñeru tetãma supé nhã ta muapisirisá suiwara.



ĨDÉ REKUÁ?

Brasilia, yane federauwa distritu, aé ũba umunhã parawakasá prefetu arã nê veriaduruita arã. Ayuãte umuparawaka gubernaduru, gubernaduri riréwara asui distritupura waita deputadi nhã kãmara legislatiku supearã. Nhã yawê aé yansé federau wa distritu aé yepé muatirisa yepéyũtuwa aãmurupite aãmu tēdawaita sui.

MĀDUARISÁRĀ MURAKIMUNHĀSÁ: 7 WATASÁITÁ PURĀGA RUPIARA YAIKU KUARIRÉXĨGA

Resêmu Kuri kãdidatu prefêtuarã u repuraki kãdidatuita umunhãrãwaita rupi? Yasú yawajudari ĩdé kuá puúyepémukũi mukamēsáita rupi yamuyã aramã purãga kuá plano mūdusáwa yara!. Aé aité papera mamê kãdidatuitá taikuwá yã muraki turusuwa upé, mayêta kuáitá, mūdusára turusuwa waitá, tãbeuarama maãta tamãduri sawa tapuderi aramã aĩtá urasú taumãduari sawa kuetá miira itá tume arama aĩtá voto isesé. Tamukaturú kuá papera (documento) iputai waitá usemu munduarama waitá aintã sisyema upe ike TSE (Tribunal Superior Eleitoral) aé umūdusára supí sawa, aité umuyaarama kuáitá umunduarama ma yaitá asuí kuá tribunal aé umba umuña yepé kuá página asui neyepé tamãduari sawa mūdusára supisawa.

1

REKUÁ MĀYE
TAIKUSÁ IKE WARA

Remuyupirú resikai asui rekuá mayêta usasáwa uiku uyí ara kua tēdá. Rewasêmu kuáitá mã puxuwerapiíriwa asui mãnũgarata aĩtá usãwa iwasusá kuáitá miira itá makití aĩtá urasumara kuá aita umãduari sawaitá.

2

REMUYĀ KUÁITÁ
YAPUTARI KATÚ
WAITÁ

Remã kuáitá yaputari katú waitá tasupearamã kuáitá miiraitá. Reyumãduari isesé kuá reputari waá iké área-chave, mãyé educaçã, saúde, segurança mukaturusawa asui meio ambiente.

3

RERUYAI NE RESÉ
ASUI REMAĀ MAYÊ
RĒPURĀGA ARĀ:

Asui remaã remãduari sawa upuderi remukame asui remuyã. Remã kuáitá umuyupirú saitá purãga waitá amun lugar aĩtá kiti mãyé kuá remusemu waa asui terexari ipura ima kuá rembeu supisawa. Remukame remaduari wa yu kuáwa asui puanga waá katú.

4

REPURĀDŪ
MIIRAITÁ ASUI U
KUÁWA WAITÁ

Remuyã sikaisá asui yumatiri sá ya kuára-
mã mãta iwasusá tédawa itarupí, resendú
mãta taumbeu kuáitá u kuáwa waitá. Yaã
usú uyupurãga nem plano asui umukamen
aramã kuá rembeu supisawa irum asui pu-
rãga sawa irum asui yepewasú sawa irun.

5

REMĀDUARI MAMĒ
TA REMANDUARI
RESIKA ASUI
UMUKAMĒSÁITÁ

Remuyã maduarisá uyumunhãrãwaitá re-
maãrã uyumunhãsa mãã rãbeuwa. reusari
kuá umukamãsáitá umaãrãmã maita aĩtá
munhã kuá pulitika panhẽ awá supé wa
asui uyumitirika maye wataiwa uiku.

6

KUÁ UYUMUYĀWA
YAVIVERI RUPIARA

Remuyari iké kuá uyumuyãwa u uyumu-
turú wá uyumukaturú arã iké municipiu
upé, mayé kuáyé: yamuyã aramã kuyé
yaviveri sawa yawé ike wara, umuyãwa
favur tédawa upe unaseri wa, rasa asui m
aĩtá upuderi sawa ipira upé; aĩtá yusuãtĩ
mamen aĩtá senduaramã manugara aĩtáu
beu sesé kuá tarasuaramã tetema kitĩ;
asuí aĩtáumukaturu aramã kuá yamãwa
irupí kuá mundusá yamãwa, upuderi wa
uyumutirika tetema upé uri kuáramã isen-
dí sá piasuwá asuí aĩtá usaisú aramã kuá
yaneária suikiriwá.

7

UYUMUKAMĒPÁWA
ASUI UMBEUSÁWA

Repuderi yeren kuá remuyãwa uyariwa
umuyã uyusupiri kuá tiwa yamaã ike mun-
dusawa banduwa upe. Umuyu kuá manu-
gara aĩtá umanduari wa aĩtáumuyãrama
purãgawá umbeuaramã payem miira tá
supearamã sesé kuá urikuwa umbeuaramã
asui urasuarã yampukusawa amuyã murakí.



Remãduari te, sesé kuá remuyãwa, aé yepé manugara
uwaleri waá yarasu rupiara ruyaisáwa tairun kuáitá uvutari
waitá asui yamunyã aramã purãga yanemunicipiu rãdẽ kiti

INDÉ REKUÁWA SESEWARA KUÁ TĒDAWA UIKWÁRA RUPIARA PURĀGA?

Aé yepé isumuara te ũpisasuwa kuá
muyukuáwa rede brasu umukaturu wá asui
kuáitá umunduwaitá Naciunau kuá isesé
Institucionau asui pulitica pãyen awayara
kuá Rede – AIPP, aĩtáumukirai aramã yepe
marupiarãmã aĩtáurasú kuá murakí kuáitá
vereaduru asui kuáitá uyumukamen waitá
Prefeito aramã, aĩtáupuderi aramã aĩtásuai
ape eleiçao Tédawa pura kuá akayú 2024.
Uyumumã aramã Agenda upuderi usú payé
brasileru ita upuderi irupi kuá upurandú sa
payen awayara. Ayuã te remusasawa nem
celular kuá QR code upe asui ape indé.



UMUYĀSÁ ISTADU ASUI UPÍ IRŪMU

Yuparawasá Istadu upe, uvutai aramã waitá Estadu upe aitauparawaka Mundúsá u mundusá sakuera suiwara asui kuáitá Deputado Istadu yuiri. Umuyã-sá Istadu upe aé uyumuatiri mundusá irumu, mundusá sakuera suiwara asui kuáitá Secretário Istadu, mundusá usenui waitá aĩtá purãga sawa rupi paye-mayewa asui uyumuya aramã uvaliri waá.



Kuáitá secretário istadu ita asui kuá mundusá sakuera wara, aĩtámuyã aĩtámuraki yepewasú kuá mundusá irumu. kuá mundú sakueea wara aé urikú ipurãga sawa uiku arama yã muraki upe mairamē umba yamã aité yã mundusawa. Umuyã yawewara waté mundusá irumu uiku ape usendú aramã taumbeu manta aítai puderí aĩtámuyã asui urasú kuá mundusá rese wara mamen aĩtáyumuatiri waá. Asui kuáitá secretário itá, aĩtá muyã aĩtámurakité aĩtámuyã Pulitica Payen awa-yara, asui aĩtámukamen kuáitá Estadu; maye kaitá, Secretaria Istadu Educação resewara asui umansá Pulitica Educacionas.



Umundusá asui amuintá yuiri isumuara itá umuyãwa Istadu, aítá te aĩtá kuáwa kuá Ensino Médio, sikuésá ruka istadu payē aĩtá resewára kuáitá, usaárusá miiraita,rua istadu, aĩtá umukaturu aramã kuá urikuwá bēbeu sa isesé aĩtá aĩtá uikusá ike estadu upe, asui aĩtámuyã Orçamento estadu yara payen aita mun yepewasú tairumu kuáitá deputadu istadu asui miira aĩtáumaduari sawa. Umuyã-sá Istadu yuiri umundú manungara estadu yara, umundú dinheiro aĩtásupearamã kuáitá, saúde, educação, cultura, meio ambiente



Asui yumukaturusawa, payen kuáita rua tayuiri. Amunyuiri umundusá umuyã lei sesé kuá mukiraisá murakí, umuturusú aramã ugãyen waá asui umuyã yepe papera kuáyé embaxadú estado yawé, usikai manungara umuyã aramã estadu upe yepewasú tairumun kaitá amun Instituição e atores pulitico, mayé kuáyé, Presidente, Ministro, Deputado Federau asui Senadoru itá.

ĀMŪ UMIAKUNTA WAÁ SESÉ GUVERNADURU:

- Aĩtá umuyã ley-ita istaduita diñeru resewára.
- Umunhakūta kuá mukaturúsá yaiku rēdá, ií resewara asui usarúsaitá miira ita.
- Umupurãga kuá yūbuesára piterupiwa, sikuesá ruka asui istadu rupiwaitá rapé tayuiri.
- Rexari diñeru usasawaitá isupi kuá mundusá Federau.
- Rexari diñeru usasawaitá isupi kuá mundusá Federau.
- Resarú kuá manūgára uri kuá yanekitiwara asui bembeu sawa estadu resé.



Umuyã-sáwa istadu kuára upé, aĩta yuiri tawasēmu pawa-sá, mayē tayawē kuá mūdusawa guvernu yárawaitá, tiaramã usasá mūikesáwa sesé kuá Tēdawa pura asui federau, mayé repiripanã yawé passagem unibus Tēdawa pura yara. Asui urikuté urasú manyé lei umbeu wa yawé, upresizari umiakunta purãga mairamē aĩtá munhã āmukittité isui kuá aĩtáurasú purãgawaá u aĩtá urasú āmukití kuá diñeru payē awayara kuá míraitá, asui uri aramã aĩta resewara purãga.



LULA DA SILVA

GERALDO ALCKMIN



UMUYĀSARA FEDERAU ASUI IMURAKÍITÁ

Kuá Federau, umūdusaraitá aĩtáte tarasú aĩtárupi kuáitá muyāsaraita federau, aĩtárupí kuáitá, Presidente asui Vice-presidente, panyen miiraita brasileiro aĩtáputari waá iyawe-yawé irūdí akayu, asui kuáitá Ministruita, presidente te usenui aĩtá upuraki aramã.

Kuá presidēti aé yepé miíra seêra píriwá brasíu upé, aé yepe yāpukusáte yuiri mūdusara taruixá. Yawewa resewara aé uyumaāpiriwa yane iwi wasú upé. Yāsé aé umunhã kuá muraki munhakūtasárã brasíu upé usuaxarasá reêra rupi. Yawête yuiri aé upurakíwa miíra ta supé, urikúwa māduarisara asui panhē awá rera rupi. Yawearã waáte, pulitico kirĩbawasá aé muraki purãgasá yai kuárã asui aé nhã umunhãwa purãga sá waára wa yai kuárã iké yane iwi wasú upé.

Aite kuá presidēti riréwa, umusikuyára pukusáte presidēti aé yuiri umunhã muraki turusúwa yuiri, upuderi upuraki mamē presidēti upurãdúwa upurakiarã, maã nhã tapurákí pukusátê yepewasu. Aé yuiri uiku te mairamē tasú tasuaxara sesewara kuá māduarisaraitá asui usuaxara mamētu te upuderi ti ramē aikuē presidēti.



MINISTRUITÁ: UPURAKÍWAITÁ PURĀGASÁ PRESIDĒDI SUPÉ

Remãduari mayê yepé unupawaitá petekasá, asui presidēti maã nhã umūdusáwa ta rese. kuá ministruita aĩta jugaduruitá, muĩri aĩta tamaã yepe manūgá resé. Aĩta tamunhã yepé muraki suupíwa ta ajudariarã presidēti usika arã mamē umãduari waéte usikaarã upurákisá rupi.

Kuáyê maye yepe mudusara ta resé kuá jugaduruitá umunhãrã gol uganhãirã jugu, presidēti usáru i ministruita rupi tamunhãrã pulitikaitá uvaleri, tamusasá suaxarasárupi purãga arã rupiara asui usuāti iwesusáwaitá ruaxara. Panhē ministruita tamūdú yepé ministeriu, mayê kuá sikuesá kitiwara waá, yūbuesara supé waá, dinñeru supé wara waá u iwi umuyatimanã wa yãdé. Aĩtá ustudariwaita sesewara, taruriarã takuásá guvernú kuára kiti.

Ministruita ta ajudari presidēti usuaxarã māduarisá uyūbeuwa sesewara, umueê bēbeusá asui umukamēsá uyustudariwaitasá rupi. Aĩta yuiri tamunhã muraki pulitika muiri miírata supéwa, tamukamē mamēta asui mayēta tapurakiarã uyumunhãrã guvernú uwatarã peé satābika waásá rupi umunhãrã usemu papera sui kuá manduari saraitá usemuwaita kuera kãpanha puraitá purãga arãma miíraitá uiku sá.

Yawéwa sui yuiri, kuá ministruita tasuaxara guvernú rera rupi tamunhã ramē yusuaxarasá asui yupurãdusá aãmu iwi wasuita irũ, umunhãrã yepé muraki tairũ kuá ukara pura waita iwi sui. Aĩta mayê kuá umunhãkūta waá brazíu upé asui tapuraki tamuturusuarã kuá yukiriarisá iwi turusá rupi.



MAĀTA IMURAKI KUÁ FEDERAU PURAWÁ UPUDERI UMUNHĀ?

UYUMUNĀSA MĀDUARISÁ DIÑERU RESEWARA

Umunhã sá panheawá supé aé usuaxara arã umunhãsá mǎduarisá rupi diñeru Yané iwi wasu supé, kuáyêba, umukamē mǎduarisá mayêta kuá diñeru usuarã uyugastari yũbuesá rupi, sikuesá ruka, asui muraki panhē awá supé, asui asui kuá ley umunhãsá lei federauwa aé upuderi umunhã mutirikasá asui umuyãrã muraki reswara asui usēdusá rupi yumuatirisá panhē awaá rupi, maye purãga wára arama miíraitá uiku pulitika rupi.

MUNHAKŪTASÁ MURAKI FEDERAUITA UPÉ



Kuá presidēti asui aãmu miíraitá uiku waitá governu kuára upé. Aĩtá tamunhãrã waita muraki yepewasu. kuáyêba, uriku muraki umunhãrã muraki panhē awa supé umuyá-riwaita panhē awá supé, mayê umũdusara minsteriu kuára upé, umunhãrãyui suaxara sára panhē Yané iwiwasu rupi.

MUKIRIARIARĀ MUYUPIRUSÁITA ASUI PULITIKAITÁ PANHĒ AWA SUPÉ

Kuá mǔdusá panhē awá supe aé umunhãrãwa muyupirusaitá panhē supé umukamēarã purãga sá ara miíraitá uikú mayê kuá mukamē-sá, neyepé yumãsi, PPCDAM umuramũnha ũbawa arãma yutikasá miiraitá asui PAC.

MUKATURUSÁ MUNHĀSÁ SIKUESÁ UEPENHŪTU(SUS)



Kuá mǔdusá panhē awá supe, ministeriu sikuesá rupi, aé umunhãrãwa murakí uyumunhãrã mǎduarisá sikuesá rupi, usikaarã anhē awá supé yepewasusá rupi.



UMUKIRĪBAWA YŪBUESARA ASUI USIKAISÁ U KUÁRĀ SIĒSIA RESEWARA



Kuá mǔdusara panhē awá supé ae upuraki umunhãrã pulitika manduarisá yumbuesá kitiwara, umunhãrã yumukiriarisá asuii mukaturusá yũbuesá panhē iturususá rupi, yawête kuá usikaisá ukuápiri asui usikasá apekatu kiti imuraki universidade kuára rupi. Aé uyumunhã muatirisáita rupi asui mǎduarisá yumunhãrã purãga kuá usikaiwára aita uiku ukuã mǎ resé. Aãmu yuii kuá yũbuesara Ministeriu (MEC) aé yepe muraki rēdá umunhakũtaarã wa pulitika yũbuesara resewara.

MĀDUARISÁ TURUSUWAITÁ UYŪPURĀGA ARĀ YAIKŪ



Presidēti aé umaãwára mǎduarisá turusú waita resé, mayê peé aáru-piwaita resewara, peé ferusuiwa-rawaita rese yuii asui paranã uyupitasukawaita ií umunhãrã mǔdisá.

DIÑERU RESEWARAWÁ



Aé umunhakũta muraki diñeru reswará waá, mayê munhãkũta-sarã pulitica diñeru resewarawá,

umukamēarã yukiriarisá diñeru te-tãma wasu yaára waá.

MUKATURUWAÁRASÁ YAIKU RĒDÁ



Kuá brasiu presidēti asui aãmu mií-raitá uiku waita governu kuára upé tarikú tamunha piri mupurãgasá siíyasá sikuesá rēdá, upurakiwa muatirisárupi munhakũtarã mukaturusá, upitasukawa muyutikasá asui usaápisá, usuaxara pukusáte yuii aãmu tetamawa wasuita rupi yuii mayê kuá uyumunhãwa pari-supe tiarã uyusaápi kaátiwa umuti-rikawa aáraitá saákusá. kuá umunhãsa panhē awá supé aé umunhã muraki umusasárã yaiku rēdá resewara , IBAMA rêra rupi.



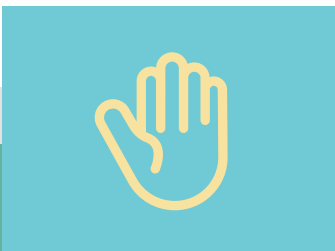
MUSUĀTISÁ ASUI MUSĀTASÁ PANHĒ



Kuá presidēti aé ta ruixá kuá surarawaitá asui uriku umūdusara taresé kuá federau waita pulisia. Umunhakūta asui usuaxarata rupi sesewara kuá musātasá panhe rupia sui munhakūtasuatisá yane iwi resé, uwikētē mayēta umuramūnha irupi mairamē aike manungara kuárawa uyusuātiarā. kuá presidēti umuatiri maāsá taresé kuá federau waita pulisia asui ũbeu mayē upuraki arama muairisá guvernuwaita.

UMUSIKĪDÁ U UMUSASÁ LEY-ITA FEDERAU RUKA PURA

Kuá presidēti aé umusikīdá u umusasá ley-ita deputadu tamunhā waitá asui senaduru ita umunhāwaita yuiri.



ĪDE REKUÁ?

Mayē presidēti muraki rēnda mayē ministeriuitá yuiri taxari waára uyupuraákisá tasupé kuá ũbeusarawaitá, mūdusara panhē supé, istadu puraita supéawa puraita supé, ěpresa puraita supe yuiri, kademia puraita, sīdikatu asui yumuatisásáitá rupí asui panhē miíraitá suaxarasá. Yepeyepe ũbeusarawaitá aíta ũbeuarā rupiara mayē ũbeusara uyumukiriarisawaára arā diñeru(CDESS) yepewasú presidēti irū tamusasá rame sesewara kuá pulitica panhē awá supearāwa mayē kuá CONAMA umusēmuwá munhāsa resewára asui umaāwa yaikusá rēda resewara.

REMAĀ TA RĒRA KUÁ UMAĀ WAITA UIKU YAIKUSÁ RĒDAWA RESEWARA IKE BRASIU UPÉ!

KUÁ GUVERNU KUÁRA UPE WAITÁ UIKU



MARINA SILVA aé uiku ministra yaikusá rēdawa upé, tiupitu upuraki uikú suaxara kuá yutikasá miíratíwa



Presidenti kuá ũbeusá yumunhārāwa siētífico asui tecnologia pura (CNPq), sēra **RICARDO GALVAO**, aé purāga umunhā uiku nhā diñeru siēsia rupiarawa.



Funai upé, uiku **JOENIA WAPIXANA** aé yepesárē kunhā ĩdijina waá umūdú uiku aápe, asui aé upuraki uiku kirībawa umanhārā uyuruyári yanekitiwara asui yādearāwa uyumunhā panhē yaneretāma wasú rupi.

UMŪDUSÁ PANHĒ UYUMUSUĀTÍSÁWA RIPIKÁWA ISTADUITÁ KUÁRA UPÉ ASUI TĒDAWAITA KUÁRA UPÉ YUIRI

Umūdusá panhē muráki uriku e sesewara yeperese nhá istautitá asui tēdawaita itá rese retê, yāsé yepe mūdusá purāgawa upuraki tēdawasú kuára upé aé uyumukamē purāga kuá yane iwí wasu kuára upé. Yawé rupiteyuri, istaduitá asui tēdawaita tapuderi tapurādu purúsá mūdusára panhē supe tarikú arã di/neru, uyuseruka waá udeverisáwa i kuára upētu. Kuiri re kuáwāna maāta imuraki kuá presidēti, upitá purāga piri mayê uparawakasá upuderi umunhã uikusara btasiu kuára upé.

Kuirisuúpi, yasikāna upáwasá kiti!

Yasarúma kuá papera miri ajudari ĩde rekuárã mayêta ta kuá pulitika upuráki ike brasu upé asui mayê iturusá miíra taiku ramē i kuára upé. Panhē yāde yapunhã yepé maã pulitika upé, yāse aé uvaleri yamukiriariarã yepé yaikusá purāga asui uikuwáraarãwa uiku.

Yuparawakapá ramē, yamukamē awáitátá Kuri usu usuaxara yanê rupi, mã rekuá waára ramē sesewára, rekuá awáta reparawáka waitá, rekuá ramē maāta ikuráki kuá pulitkuitá asui resú ramē yumusuaxarasá kití, uwátawarawaita rupi, ũbeusaraita rupia sui usēdusáita rupi yuiri.

Kādidatu yawê ramē, miíra yawê ramētu u usikisáwa miíra yawê ramē, reikuwára ramē aápe yamunhã yepe brasu uyumunhãwaarawa uikú: muapatuka ĩma pulitika upé, uyukiriari diñeru turususá upé, miíraita uikusá yepewasú, āmurupisá uikusá rupi, purāga waára yaiku rēdá rupi. **Yasú yayumuikê xĩga?**



ZÉ GUSTAVO
DIRETOR PRESIDENTE



VANDA WITOTO
DIRETORA DE COMUNICAÇÃO,
TECNOLOGIA SOCIAL E
DIGITAL



ALAN DUBNER
DIRETOR DE
FORMAÇÃO



MARCELA MORAES
DIRETORA DE ESTUDOS
E PESQUISAS



TACIUS FERNANDES
DIRETOR ADMINISTRATIVO
FINANCEIRO



CONTEÚDO:
LEGISLA BRASIL

REVISÃO:
FUNDAÇÃO REDE BRASIL
SUSTENTÁVEL

DIAGRAMAÇÃO:
JULIA LIMA E LAURA LEVIN

METODOLOGIA:



Este é o selo editorial da Fundação Rede Brasil Sustentável, que irá acompanhar as nossas publicações, livros e editoriais. A canoa simboliza a travessia e nossa jornada em busca do aprofundamento teórico e da qualificação do debate público.

